

令和7年度

柳泉園組合一般会計予算資料

組織の人員配置計画	1 頁
ごみ処理計画	2 頁
し尿処理計画	5 頁
主な事業計画	6 頁
長期包括運営管理事業	10 頁
予算構成比率	15 頁
負担金計算方法	17 頁
長期継続契約	21 頁
基金残高見込	22 頁

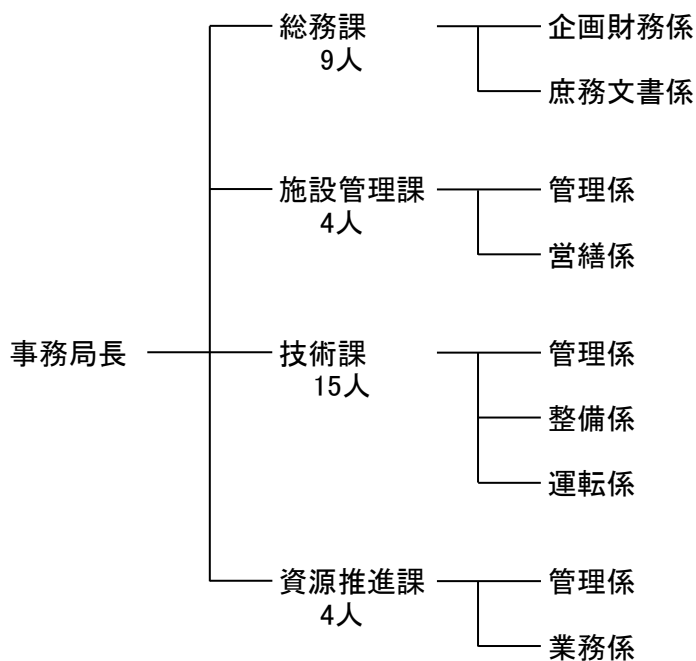
組 織 の 人 員 配 置 計 画

1 組織の人員配置計画

(単位:人)

区 分	令和6年度当初				令和7年度当初			
	職員	会計年度 任用職員	臨時 職員	合計	職員	会計年度 任用職員	臨時 職員	合計
総 務 課	8	0	0	8	9	0	0	9
施設管理課	4	0	0	4	4	0	0	4
技 術 課	15	0	0	15	15	0	0	15
資源推進課	4	0	0	4	4	0	0	4
合 計	31	0	0	31	32	0	0	32

2 組織図



ごみ処理計画

1 搬入計画量及び施設別処理計画

(1) ごみの搬入計画量

区分	搬入量	令和6年度計画量比率
可燃ごみ	59,204 t/年	6.6 % 減
不燃・粗大ごみ	7,755 t/年	0.9 % 減
合計	66,959 t/年	6.0 % 減

(2) 稼働日数

区分	稼働日数	オーバーホール	休止日	
クリーンポート	(1号炉)	216日	55日	94日
	(2号炉)	248日	59日	58日
	(3号炉)	236日	59日	70日
不燃・粗大ごみ処理施設	251日	35日	79日	
リサイクルセンター	256日	20日	89日	

(3) 焼却施設の処理内訳

焼却処理するごみは、可燃ごみ59,204トン、不燃ごみ中の可燃物等5,310トン、し渣13トン、計64,527トンと計画する。なお、処理内訳は次の表のとおりである。

区分	処理量	焼却残渣
クリーンポート	64,527 t/年	7,725 t/年

(4) 不燃・粗大ごみ処理施設の処理内訳

施設で処理する不燃ごみ等は7,755トン、資源回収後の雑物等22トン、計7,777トンと計画する。なお、処理内訳は次の表のとおりである。

区分	可燃性粗大等	不燃物	鉄類等有価物	有害ごみ	計
回収			626 t/年	120 t/年	746 t/年
再利用		1,725 t/年			1,725 t/年
焼却	5,310 t/年				5,310 t/年
合計	5,310 t/年	1,725 t/年	626 t/年	120 t/年	7,781 t/年

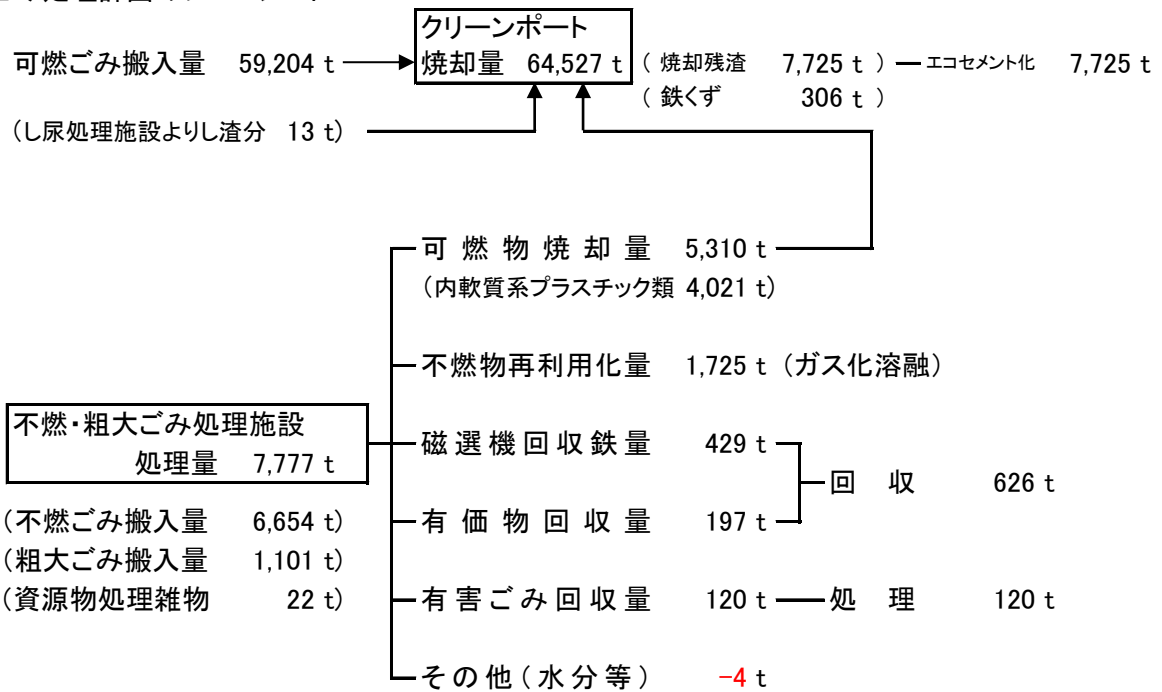
※水分等による検量誤差(-4t)は含まない。

(5) 最終処分計画量

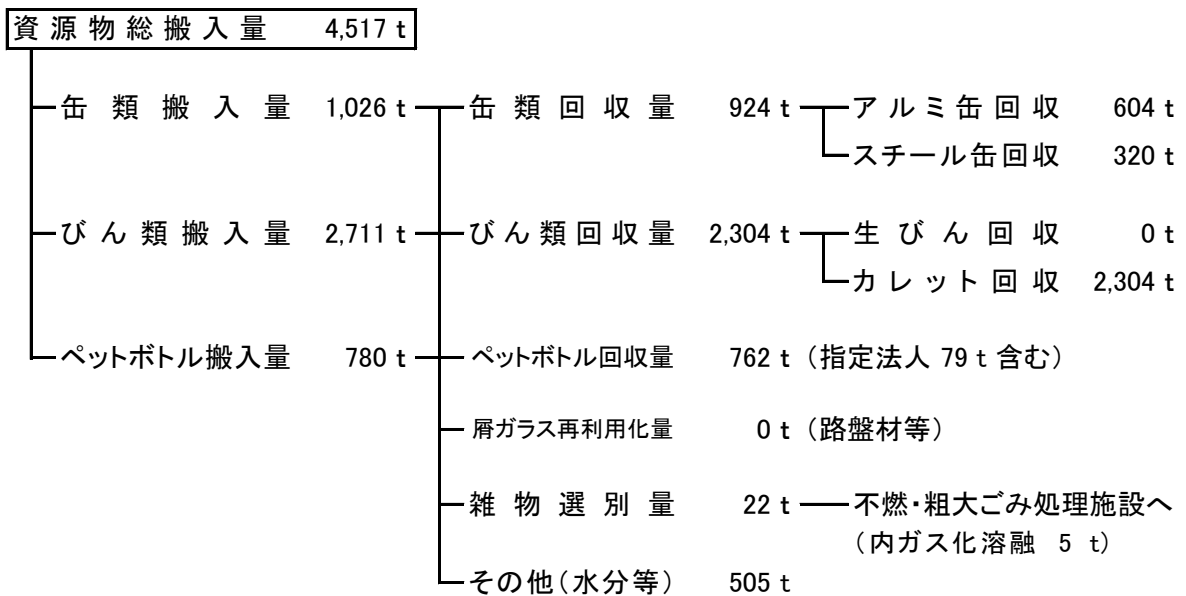
焼却残渣7,725トンは、日の出町二ツ塚廃棄物広域処分場内のエコセメント化施設へ搬送する。

焼却残渣	不燃埋立物	合計
7,725 t/年	-	7,725 t/年

2 ごみ処理計画のフローシート



3 リサイクルセンター処理計画のフローシート



4 分析調査計画

(1) ダイオキシン類測定項目及び検体数

測定項目	4月	5月	6月	7月	8月	9月	10月	11月	12月	1月	2月	3月	計
排出ガス中ダイオキシン類濃度		2		2		2		3		3			12
ばいじんダイオキシン類濃度		1		1		1		1		1			5
焼却灰ダイオキシン類濃度		1		1		1		1		1			5
排出水ダイオキシン類濃度		2		1		1		2		1			7
作業環境ダイオキシン類濃度			4						4				8
土壌中ダイオキシン類濃度								4					4
計		6	4	5		5		11	4	6			41

(2) その他の分析調査等及び検体数

分析項目	4月	5月	6月	7月	8月	9月	10月	11月	12月	1月	2月	3月	計
ばい煙測定	2	2	2	2	2	2	2	2	2	2	2	2	24
排ガス中の水銀濃度測定	1	1	1	1	1	1	1	1	1	1	1	1	12
アンモニア測定				1	2								3
焼却灰分析調査	熱灼減量	2	2	2	2	2	2	2	2	2	2	2	24
	溶出		1			1			1			1	4
	含有								1				1
飛灰分析調査	溶出		1			1			1			1	4
	含有								1				1
脱水汚泥分析調査	溶出		1			1			1			1	4
	含有								1				1
工場排水分析調査	小項目	1	1	1	1		1	1	1	1		1	10
	多項目					1						1	2
ごみ質分析調査	可燃ごみ		1			1			1			1	4
	不燃ごみ		1		1		1		1		1	1	6
組成分析調査	焼却灰(広域提出用)	1		1		1		1		1		1	6
	不燃物(広域提出用)		1						1				2
作業環境測定調査	クリーンポート			1						1			2
	不燃・粗大ごみ処理施設等		1						1				2
可燃ごみ内容物調査	クリーンポート	1	1	1	1	1	1	1	1	1	1	1	12

5 施設の運転に関する排出基準

区分	単位	排出基準	自己規制値
ばいじん濃度	g/m ³ N	0.08以下	0.02 以下
塩化水素(HCl)	ppm	430以下	25 以下
硫黄酸化物(SO _x)	ppm	排出ガス量による	20 以下
窒素酸化物(NO _x)	ppm	250以下	56 以下
ダイオキシン類	ng-TEQ/m ³ N	0.1以下	0.1 以下
水銀濃度	mg/m ³ N	0.05以下	0.05 以下

し尿処理計画

1 搬入計画量及び処理計画

(1) し尿の搬入計画量

区分	搬入量	令和6年度計画量比率
し尿	372 kℓ/年	11.2 % 減
浄化槽汚泥	313 kℓ/年	10.6 % 増
合計	685 kℓ/年	2.4 % 減

(2) 稼動日数

し尿処理日数	76日
し尿搬入日数	192日

(3) し渣発生量

前処理設備及び脱水機より発生するし渣	13 t/年
--------------------	--------

2 し尿水質・臭気分析調査計画

水質・臭気分析調査及び検体数

測定項目		4月	5月	6月	7月	8月	9月	10月	11月	12月	1月	2月	3月	計	
水質分析調査	前貯留槽・貯留槽	2	2	2	2	2	2	2	2	2	2	2	2	24	
	工場排水	(小項目)	1	1	1	1	1	1	1	1	1	1	1	1	12
		(多項目)					1						1		2
臭気分析調査	脱臭塔入口・出口				2						2			4	
	敷地境界風上・風下	2	2	2	2	2	2	2	2	2	2	2	2	24	

3 施設の運転に関する下水道排除基準

項目	排除基準
p H (水素イオン濃度)	5.8~8.6
B O D (生物化学的酸素要求量)	300 mg/ℓ未満
S S (浮遊物質)	300 mg/ℓ未満
全窒素	120 mg/ℓ未満
燐含有量(全燐)	16 mg/ℓ未満
沃素消費量	220 mg/ℓ未満

主 な 事 業 計 画

1 クリーンポート給排気ファン点検整備補修

- (1) 科 目 (款)総務費(項)総務管理費(目)施設管理費(節)需用費
- (2) 事 業 費 3,709千円(一般財源)
- (3) 実施理由 工場棟内の空気環境を維持するため、給排気ファンの点検を計画し順次点検を実施している。
- (4) 補修内容 各ファンの分解点検整備
①受水槽室給気ファン
②ボイラー薬液貯槽室給気ファン ③蒸気タービン発電機室給気ファン
④炉室、復水タンクスペース給気ファン ⑤飛灰処理室給気ファン
⑥消石灰ブロー室排気ファン ⑦受水槽室排気ファン
⑧灰汚水ポンプ室排気ファン ⑨ボイラー薬液貯槽室排気ファン
⑩誘引ファン室排気ファン ⑪中央制御室排気ファン
- (5) 実施時期 令和7年5月から令和8年2月まで

2 構内道路舗装補修

- (1) 科 目 (款)総務費(項)総務管理費(目)施設管理費(節)需用費
- (2) 事 業 費 7,736千円(一般財源)
- (3) 実施理由 構内道路に亀裂、くぼみ、沈下等が発生しているため、補修工事を実施する。
- (4) 補修内容 ランプウェイエリアの道路舗装及び白線・導線補修
- (5) 実施時期 令和7年6月から11月まで

3 工場棟屋上防水補修

- (1) 科 目 (款)総務費(項)総務管理費(目)施設管理費(節)需用費
- (2) 事 業 費 3,465千円(一般財源)
- (3) 実施理由 工場棟屋上の防水層は一部が断裂、ひび割れ、膨れ等劣化しており、雨漏りしている箇所もある。建物内部の設備の保護と損害を防ぐため実施する。
- (4) 補修内容 ごみピット屋上及びエレベーター機械室の防水工事及び補修
- (5) 実施時期 令和7年9月から11月まで

4 二酸化炭素消防設備容器弁交換補修

- (1) 科 目 (款)総務費(項)総務管理費(目)施設管理費(節)需用費
- (2) 事 業 費 12,836千円(一般財源)
- (3) 実施理由 消防法により二酸化炭素消防設備容器弁は25年以内に交換する必要があるが令和7年度で25年になる。令和6年度に20本交換しており、令和7年度は残りの23本を交換する。
- (4) 補修内容 二酸化炭素消防設備容器弁等の交換補修及び撤去処分
- (5) 実施時期 令和7年7月から令和8年1月まで

5 樹木剪定委託

- (1) 科 目 (款)総務費(項)総務管理費(目)施設管理費(節)委託料
- (2) 事 業 費 8,019千円(一般財源)
- (3) 実施理由 敷地内の樹木が敷地境界を越境していたり、テニスコート周辺で木の実や落ち葉などで近隣に迷惑をかけている状況である。近隣住民や利用者の安全を確保するため伐採を実施する。
- (4) 委託内容 66本の樹木を伐採
- (5) 実施時期 令和7年5月から令和8年2月まで

6 清柳園焼却施設解体工事

- (1) 科 目 (款)総務費(項)総務管理費(目)施設管理費(節)工事請負費
- (2) 事 業 費 351,876千円(特定財源)
- (3) 実施理由 清柳園焼却施設は、昭和60年まで稼動していた施設で、廃止してから39年が経過し、施設の老朽化等により倒壊の危険があるため、解体工事を実施する。
- (4) 工事内容 ①仮設工事 ②建屋解体撤去工事 ③汚染土壌除去工事 ④環境調査
- (5) 実施時期 令和9年1月まで

7 管理棟照明器具交換工事

- (1) 科 目 (款)総務費(項)総務管理費(目)施設管理費(節)工事請負費
- (2) 事 業 費 1,997千円(一般財源)
- (3) 実施理由 消費電力を抑え、CO2排出量及び電力使用量を削減するため、管理棟3階見学者説明室及び大会議室の照明器具を蛍光灯からLED照明器具に交換する。
- (4) 工事内容 管理棟3階見学者説明室及び大会議室の既設蛍光灯94台のLED照明器具への交換工事
- (5) 実施時期 令和7年6月から11月まで

8 厚生施設屋上防水補修

- (1) 科 目 (款)総務費(項)総務管理費(目)厚生施設管理費(節)需用費
- (2) 事 業 費 3,900千円(一般財源)
- (3) 実施理由 令和4年度に実施した3年に1回の法定検査において、排煙窓の作動不良、建物のひび割れ、屋上防水の膨れが指摘された。排煙窓は令和6年度に実施したので令和7年度は建物のひび割れ及び屋上防水の補修を実施する。
- (4) 補修内容 ①鉄扉枠塗装(露天風呂) ②外壁クラック補修 ③外壁塗装
④屋上防水補修
- (5) 実施時期 令和7年10月

9 厚生施設浴場照明器具交換工事

- (1) 科 目 (款)総務費(項)総務管理費(目)厚生施設管理費(節)工事請負費
- (2) 事業費 1,359千円(特定財源)
- (3) 実施理由 現在浴場の照明器具が一部故障している。交換補修を実施する必要があるが、消費電力を抑え、CO2排出量及び電力使用量を削減するため、浴場の照明器具を蛍光灯からLED照明器具に交換する。
- (4) 工事内容 浴場照明器具46台のLED照明器具への交換
- (5) 実施時期 令和7年10月

10 厚生施設電子看板設置工事

- (1) 科 目 (款)総務費(項)総務管理費(目)厚生施設管理費(節)工事請負費
- (2) 事業費 754千円(特定財源)
- (3) 実施理由 厚生施設のイベント情報や施設利用案内、当日の予定などをリアルタイムで更新し、来館者に最新の情報を提供するため設置する。
- (4) 工事内容 50インチ縦型ディスプレイ、セットトップボックスの設置及びLAN配線工事
- (5) 実施時期 令和7年5月

11 クリーンポート航空障害灯設備更新工事

- (1) 科 目 (款)ごみ処理費(項)ごみ処理費(目)ごみ管理費(節)工事請負費
- (2) 事業費 29,443千円(一般財源)
- (3) 実施理由 煙突に設置している航空障害灯のキセノンランプ及び管制部の基盤が製造中止となり、故障すると交換修理ができない。施設の維持管理のため、航空障害灯及び制御盤の更新工事を実施する。
- (4) 工事内容 ①煙突の既設高光度航空障害灯から中光度白色航空障害灯への交換工事
②既設中光度赤色・低光度航空障害灯のLED仕様への交換工事
③既設管制器の更新工事
- (5) 実施時期 令和8年2月

12 クリーンポート照明器具交換工事

- (1) 科 目 (款)ごみ処理費(項)ごみ処理費(目)ごみ管理費(節)工事請負費
- (2) 事業費 21,469千円(一般財源)
- (3) 実施理由 消費電力を抑え、CO2排出量及び電力使用量を削減するため、工場棟の照明器具を蛍光灯から順次LED照明器具に交換する。
- (4) 工事内容 工場棟2階の既設蛍光灯490台のLED照明器具への交換工事
- (5) 実施時期 令和7年6月から令和8年2月まで

13 不燃・粗大ごみ処理施設定期点検整備補修

- (1) 科 目 (款)ごみ処理費(項)ごみ処理費(目)不燃ごみ等管理費(節)需用費
- (2) 事業費 20,854千円(一般財源)
- (3) 実施理由 不燃・粗大ごみ処理施設で安定した不燃、粗大ごみ処理を行うため、消耗部品等の交換を含めた設備機器類の補修を実施する。
- (4) 補修内容 ①投入プッシャー補修 ②供給コンベヤ補修 ③トロンメル補修
④可燃コンベヤ補修 ⑤不燃物コンベヤ補修 ⑥バンカ補修
⑦サイクロン補修
- (5) 実施時期 令和7年9月から10月まで

14 リサイクルセンター定期点検整備補修

- (1) 科 目 (款)ごみ処理費(項)ごみ処理費(目)資源管理費(節)需用費
- (2) 事業費 14,442千円(一般財源)
- (3) 実施理由 リサイクルセンターで年間を通して資源物を滞りなく処理するため、各設備の点検整備を実施する。
- (4) 補修内容 ①びん系列補修 ②缶類系列補修 ③ペットボトル系列補修
- (5) 実施時期 令和7年9月から10月まで

15 し尿処理施設定期点検整備補修

- (1) 科 目 (款)ごみ処理費(項)ごみ処理費(目)し尿管理費(節)需用費
- (2) 事業費 4,537千円(一般財源)
- (3) 実施理由 し尿処理施設で年間を通して安定的にし尿を処理するため、消耗品の交換を含めた各設備の点検整備を実施する。
- (4) 補修内容 ①破砕機 ②アルカリ次亜塩循環ポンプ ③貯留槽攪拌ブロワ
- (5) 実施時期 令和7年10月から11月まで

柳泉園クリーンポート長期包括運営管理事業

1 事業期間

平成29年7月1日から令和14年6月30日まで(15年間)

2 事業費等

- (1) 総事業費 13,672,547 千円(うち、消費税相当額 1,200,731千円)
- (2) 令和7年度事業費予算額 1,081,652 千円(うち、消費税相当額 98,332千円)
- ① 固定費A 496,583 千円(1/12の額を毎月払い)
- ② 固定費B 404,885 千円(年一括払い)
- ③ 変動費(予定額) 81,852 千円(処理実績量による毎月払い)
- ④ 消費税 98,332 千円
- (3) 予算科目 (款)ごみ処理費 (項)ごみ処理費 (目)ごみ管理費 (節)委託料

3 令和7年度事業内容及び事業費等 (単位:千円)

事業内容		事業費	予算額
① 固定費A		501,991	496,583
○人件費(運転管理、日常点検、薬品の調達、警備業務等)		114,542	
○点検・検査等		373,586	
・各種(ばい煙、ダイオキシン類、下水道放流水等)測定			
・定期点検整備補修(1号炉～3号炉、共通設備)			
給じん設備、焼却炉設備、飛灰処理設備、汚水処理設備			
集じん設備、ボイラ設備、発電設備、純水設備、給水設備			
窒素酸化物除去設備、通風・煙突設備、電気・計装設備等			
○油脂類等		10,749	
○施設内清掃等		3,114	
② 固定費B		335,542	404,885
○大規模補修費 (うち、更新事業費)		(281,303)	(199,149)
焼却設備	火格子他交換(ゾーン1、2)1・2・3号炉	43,474	
	焼却炉耐火物補修1・2・3号炉	10,765	
排ガス処理設備	ガス再加熱器脱硝触媒1・2号炉(更新)	244,685	
通風設備	二次燃焼空気予熱器1・2・3号炉(更新)	10,041	
灰処理設備	ダストコンベヤNo. 1・A(更新)	26,577	
③ 変動費:ごみ処理計画量に係る薬品代(トン当たり単価1,268円)		※51,608	81,852
・ごみ処理計画量(焼却予定量)		59,525トン	64,552トン
事業費 計(①+②+③)		889,141	983,320
④ 消費税		88,914	98,332
事業費(消費税込み)		978,055	1,081,652

※ 事業費変動費については、トン当たり当初単価867円計上

柳泉園クリーンポート長期包括運営管理事業 経費内訳

1 事業実施による支払額及び予定経費内訳額（事業費）

（単位：千円）

項目	運営期間																総費用
	平成 29年度	平成 30年度	令和 元年度	令和 2年度	令和 3年度	令和 4年度	令和 5年度	令和 6年度	令和 7年度	令和 8年度	令和 9年度	令和 10年度	令和 11年度	令和 12年度	令和 13年度	令和 14年度	
ごみ処理計画量（t/年）	48,406	63,928	63,433	62,770	62,121	61,472	60,823	60,174	59,525	58,876	58,227	57,578	56,929	56,280	55,631	13,746	
固定費相当分	586,586	961,867	1,041,855	1,397,557	943,751	831,540	747,966	741,071	837,533	601,978	552,594	600,714	539,341	561,046	534,514	179,144	11,659,057
固定費A ①	322,819	481,692	475,589	507,229	460,426	517,512	481,624	527,497	501,991	509,189	490,435	569,115	507,742	529,447	522,824	175,247	7,580,378
日常点検、定期点検、部品等の調達等の運転管理・焼却施設内の清掃管理・保険料等のその他固定的な経費	69,837	93,116	93,116	93,116	93,116	113,094	113,094	113,094	114,542	114,542	114,542	134,380	134,380	134,380	134,380	33,595	1,696,324
人件費	239,959	374,129	368,319	399,129	354,279	388,169	354,279	399,129	373,586	379,479	359,345	419,077	359,345	379,479	373,586	136,088	5,657,377
点検・検査等	8,719	11,377	11,084	11,914	9,961	13,179	11,181	12,204	10,749	12,054	13,434	12,337	10,696	12,267	11,537	4,812	177,505
油脂類等												207	207	207	207	51	879
燃料費(灯油)	4,304	3,070	3,070	3,070	3,070	3,070	3,070	3,070	3,114	3,114	3,114	3,114	3,114	3,114	3,114	701	48,293
施設清掃費等	263,767	480,175	566,266	890,328	483,325	314,028	266,342	213,574	335,542	92,789	62,159	31,599	31,599	31,599	11,690	3,897	4,078,679
固定費B ②											62,159	31,599	31,599	31,599	11,690	3,897	172,543
大規模補修及び更新工事等の費用	263,767	480,175	566,266	890,328	483,325	314,028	266,342	213,574	335,542	92,789							3,906,136
補修費	(129,674)	(261,032)	(391,076)	(446,068)	(250,919)			(162,017)	(281,303)								(1,922,089)
大規模補修費の内更新費																	
変動費相当分 ③	41,595	55,426	54,996	54,422	53,859	53,296	52,734	52,171	51,608	51,045	50,483	57,808	57,157	56,505	55,854	13,800	812,759
運転経費の内、燃料関係、薬品関係等の変動的な経費	41,595	55,426	54,996	54,422	53,859	53,296	52,734	52,171	51,608	51,045	50,483	49,920	49,358	48,795	48,232	11,917	779,857
薬品費												7,888	7,799	7,710	7,622	1,883	32,902
燃料費(ガス)																	
合計(①+②+③)	628,181	1,017,293	1,096,851	1,451,979	997,610	884,836	800,700	793,242	889,141	653,023	603,077	658,522	596,498	617,551	590,368	192,944	12,471,816
(消費税相当額 8・10%) ④	50,254	81,383	93,054	145,198	99,761	88,484	80,070	79,324	88,914	65,302	60,308	65,852	59,650	61,755	59,037	19,294	1,197,641
事業費合計額(消費税込)	678,435	1,098,676	1,189,905	1,597,177	1,097,371	973,320	880,770	872,566	978,055	718,325	663,385	724,374	656,148	679,306	649,405	212,238	13,669,457

2 事業実施による支払額及び支払予定内訳額（平準化払）

（単位：千円）

内訳	項目	平成 29年度	平成 30年度	令和 元年度	令和 2年度	令和 3年度	令和 4年度	令和 5年度	令和 6年度	令和 7年度	令和 8年度	令和 9年度	令和 10年度	令和 11年度	令和 12年度	令和 13年度	令和 14年度	総費用
		固定費 A ①		366,920	489,234	489,234	489,234	489,234	489,234	489,576	489,576	496,583	496,583	532,374	532,374	532,374	532,374	
固定費 B	補修費											32,865	32,865	32,865	32,865	32,865	8,218	172,543
	大規模補修費(内、更新費) ②	299,243 (147,179)	398,993 (196,245)	398,993 (196,245)	398,993 (196,245)	398,993 (196,245)	398,993 (196,245)	398,993 (196,245)	403,165 (199,142)	404,885 (199,149)	404,885 (199,149)							3,906,136 (1,922,089)
小計(固定費A+B)		666,163	888,227	888,227	888,227	888,227	888,227	888,569	892,741	901,468	901,468	565,239	565,239	565,239	565,239	565,238	141,319	11,659,057
変動費(予定) ③		41,595	55,426	54,996	54,422	53,859	53,296	52,734	52,171	51,608	51,045	50,483	57,808	57,157	56,505	55,854	13,800	812,759
計		707,758	943,653	943,223	942,649	942,086	941,523	941,303	944,912	953,076	952,513	615,722	623,047	622,396	621,744	621,092	155,119	12,471,816
(消費税相当額 8・10%) ④		56,621	75,492	80,900	94,265	94,209	94,152	94,130	94,491	95,308	95,251	61,572	62,305	62,240	62,174	62,109	15,512	1,200,731
支払予定額(消費税込)		764,379	1,019,145	1,024,123	1,036,914	1,036,295	1,035,675	1,035,433	1,039,403	1,048,384	1,047,764	677,294	685,352	684,636	683,918	683,201	170,631	13,672,547

※ 変動費については、契約当初による予定ごみ処理計画量から経費算出

3 令和7年度事業予算額

(単位：千円)

① 固定費A	② 固定費B	③ 変動費(予定)	計(①+②+③)	④ 消費税相当額	事業予算額
496,583	404,885	81,852	983,320	98,332	1,081,652

変動費(ごみ処理計画量×1,268円/t)

計画当初ごみ処理量	59,525t	本年度ごみ処理計画量	64,552t
計画当初変動費	51,608千円	本年度変動費(予定)	81,852千円

※ 変動費は、本年度の処理実績量による支払い。

※ 令和7年度 変動費トン当たり1,268円

令和7年度 大規模補修について

令和7年度に実施するクリーンポート長期包括運営管理事業「大規模補修」の概要です。

1 施工日程 令和7年4月～令和8年3月予定

2 対象機器

(1) 焼却設備

1) 火格子他交換(ゾーン1、2)／(1・2・3号炉)

補修事由：燃焼室ごみ燃焼における高温による摩耗、経年劣化の為。

補修内容：ゾーン1、2の損傷火格子、計84個を交換

2) 焼却炉耐火物補修(1・2・3号炉)

補修事由：燃焼室及び放射室の火災、放射熱による損傷、経年劣化の為。

補修内容：サイドプレート被覆部等更新

燃焼室煉瓦部位ならびに不定形の部分補修

(2) 排ガス処理設備

1) ガス再加熱器脱硝触媒(1・2号炉)

補修事由：伝熱管経年摩耗による減肉の為。

補修内容：伝熱管全更新

(3) 通風設備

1) 二次燃焼空気予熱器(1・2・3号炉)

補修事由：出口管溶接ビード部漏れ補修及び伝熱管経年摩耗による減肉の為。

補修内容：予熱器更新

(4) 灰処理設備

1) ダストコンベヤNo. 1・A

補修事由：コンベヤチェーン及びローラー経年劣化の摩耗、固着及び腐食。

補修内容：コンベヤ更新

大規模補修予定表

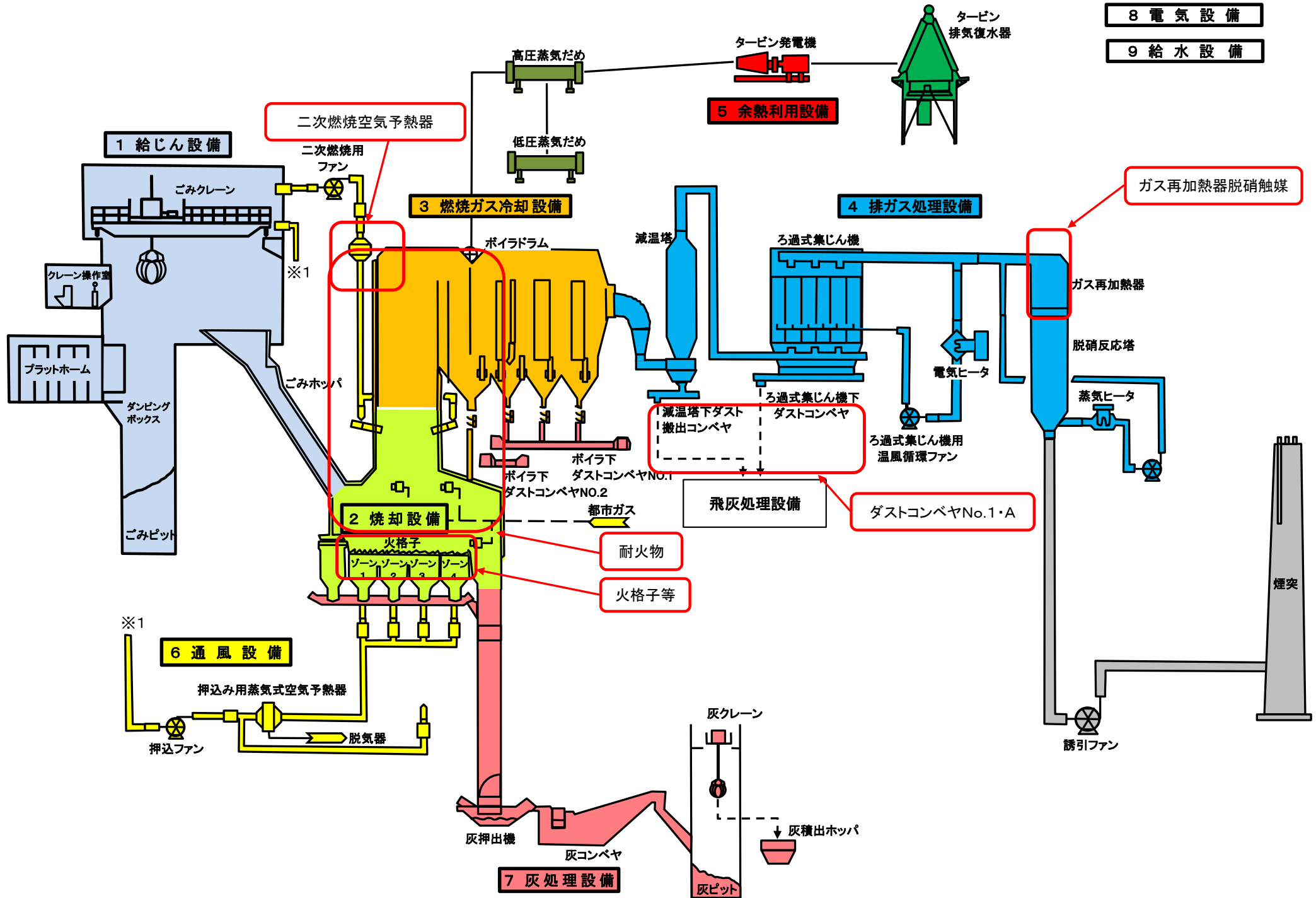
(単位：千円)

			H29	H30	R1	R2	R3	R4	R5	R6	R7	R8	合計
当初予定工事費			261,927	493,538	555,056	365,247	288,139	201,941	357,300	513,548	455,878	397,606	3,890,180
変更後工事費			263,767	480,175	566,266	890,328	483,325	314,028	266,342	213,574	335,542	92,789	3,906,136
平準化払額			299,243	398,993	398,993	398,993	398,993	398,993	398,993	403,165	404,885	404,885	3,906,136
分類	補修箇所												
給じん設備	ごみクレーン	計画	●										
		実施											
焼却設備	火格子他交換 (ゾーン1、2)	計画	●	●	●	●	●	●	●	○	○	○	
		実施											
焼却炉耐火物補修	焼却炉耐火物補修	計画	●	●	●	●	●	●	●	○	○	○	
		実施											
燃焼ガス冷却設備	ボイラ水管	計画							●	●			
		実施											
排ガス処理設備	減温塔	計画	●	●	●								
		実施											
	ろ過式集じん機	計画				●	●						
		実施											
	助剤・活性炭・消石灰定量供給機	計画		●									
		実施											
	ガス再加熱器脱硝触媒	計画									◎	◎	
		実施											
炉煙道 (ボイラ～減温塔)	計画				●								
	実施												
炉煙道 (減温塔～バグフィルター)	計画			●	●								
	実施												
脱硝触媒	計画					●							
	実施												
余熱利用設備	蒸気タービン	計画				●							
		実施											
通風設備	押し込み用蒸気式空気予熱器	計画	●	●		●							
		実施											
	二次燃焼空気予熱器	計画									◎		
オメガクラッチ補修	計画							●					
	実施												
灰処理設備	落下灰水槽	計画				●	●						
		実施											
	灰押出機	計画				●	●						
		実施											
	灰コンベヤ&シュート	計画		●	●	●							
		実施											
	灰クレーン	計画		●	●								
		実施											
	ボイラ下ダストコンベヤ No.1 & No.2	計画	●	●							◎		
		実施											
ダストコンベヤNo.1A・B	計画									◎	◎		
	実施												
飛灰定量供給装置No.1 & No.2	計画			●									
	実施												
飛灰混練機No.1 & No.2	計画					●							
	実施												
飛灰処理物搬送コンベヤ No.1 & No.2	計画			●	●								
	実施												
飛灰処理物シュートコンベヤ No.1 & No.2	計画		●	●									
	実施												
電気設備	ACC	計画		●									
		実施											
給水設備	冷却塔	計画		●								○	
		実施											

※◎＝更新工事 ●＝実施済

※金額は、税抜き表示

令和7年度大規模補修予定箇所



歳出予算目的別比較

区分	令和7年度		令和6年度		比較増減額	増減比率
	当初予算	割合	当初予算	割合		
1 議会費	4,769	0.2	4,739	0.2	30	0.6
2 総務費	760,003	25.7	615,373	22.7	144,630	23.5
3 ごみ処理費	1,966,279	66.6	1,865,733	68.7	100,546	5.4
4 公債費	5	0.1	5	0.1	0	0.0
5 予備費	220,000	7.4	227,000	8.3	△ 7,000	△ 3.1
歳出合計	2,951,056	100.0	2,712,850	100.0	238,206	8.8

(単位: 当初予算及び比較増減額は千円、割合及び増減比率は%)

※ 令和7年度予備費には、関係市が負担する東京たま広域資源循環組合への最終処分費相当分である208,151千円が私車処分費留保分として含まれている。

歳出予算性質別比較

区分	令和7年度		令和6年度		比較増減額	増減比率	
	当初予算	割合	当初予算	割合			
消費的経費	人件費	307,172	10.4	285,058	10.5	22,114	7.8
	物件費	2,201,522	74.6	1,941,843	71.6	259,679	13.4
	維持補修費	112,246	3.8	128,254	4.7	△ 16,008	△ 12.5
	扶助費	2,400	0.1	1,880	0.1	520	27.7
	補助費等	34,808	1.2	34,682	1.3	126	0.4
	小計	2,658,148	90.1	2,391,717	88.2	266,431	11.1
投資的経費	61,165	2.1	23,873	0.9	37,292	156.2	
その他	公債費	5	0.1	5	0.1	0	0.0
	積立金	11,738	0.3	70,255	2.5	△ 58,517	△ 83.3
	予備費	220,000	7.4	227,000	8.3	△ 7,000	△ 3.1
	小計	231,743	7.8	297,260	10.9	△ 65,517	△ 22.0
歳出合計	2,951,056	100.0	2,712,850	100.0	238,206	8.8	

(単位: 当初予算及び比較増減額は千円、割合及び増減比率は%)

令和7年度予算経常的経費及び臨時的経費

区分	令和7年度	経常的経費		臨時的経費	
	当初予算	金額	割合	金額	割合
1 議会費	4,769	4,769	100.0	0	0.0
2 総務費	760,003	369,653	48.6	390,350	51.4
3 ごみ処理費	1,966,279	1,909,503	97.1	56,776	2.9
4 公債費	5	5	100.0	0	0.0
5 予備費	220,000	220,000	100.0	0	0.0
歳出合計	2,951,056	2,503,930	84.8	447,126	15.2

(単位: 当初予算及び金額は千円、割合は%)

令和6年度予算経常的経費及び臨時的経費

区分	令和6年度	経常的経費		臨時的経費	
	当初予算	金額	割合	金額	割合
1 議会費	4,739	4,739	100.0	0	0.0
2 総務費	615,373	367,465	59.7	247,908	40.3
3 ごみ処理費	1,865,733	1,841,833	98.7	23,900	1.3
4 公債費	5	5	100.0	0	0.0
5 予備費	227,000	227,000	100.0	0	0.0
歳出合計	2,712,850	2,441,042	90.0	271,808	10.0

(単位: 当初予算及び金額は千円、割合は%)

臨時的経費の内訳

2 総務費

区分	令和7年度		令和6年度	
	金額	割合	金額	割合
退職手当(特別職)	8,580	2.2	0	0.0
12 委託料	12,572	3.2	29,549	11.9
14 工事請負費	357,119	91.5	147,896	59.7
17 備品購入費	341	0.1	208	0.1
24 積立金	11,738	3.0	70,255	28.3
合計	390,350	100.0	247,908	100.0

(単位: 金額は千円、割合は%)

3 ごみ処理費

区分	令和7年度		令和6年度	
	金額	割合	金額	割合
10 需用費	0	0.0	0	0.0
12 委託料	810	1.4	1,650	6.9
14 工事請負費	55,922	98.5	21,965	91.9
17 備品購入費	44	0.1	285	1.2
合計	56,776	100.0	23,900	100.0

(単位: 金額は千円、割合は%)

柳泉園組合負担金の計算方法

負担金を算出にあたって、東久留米市環境整備負担金等を除く歳出予算額を財産的経費と経常的経費に分け、下記の計算方法によって、関係市の負担する金額を計算する。

- 1 財産的経費は、負担金等以外の歳入予算額で差し引き、各市均等に負担する。
…………… (1)
- 2 経常的経費は、共通経費・ごみ処理経費・し尿処理経費に区分して、共通経費をごみ処理経費・し尿処理経費の予算額の比率で按分し、各々ごみ・し尿の処理経費に計算し、さらに各々の搬入割合で負担する。
ごみ分…………… (2)
し尿分…………… (3)

東久留米市環境整備負担金は、固定費として2,800万円とする。

- 3 東久留米市環境整備負担金については、東久留米市を除く二市によってごみとし尿を分割及び東久留米市分の経費比率で按分し、各々の搬入割合で負担する。
ごみ分…………… (4)
し尿分…………… (5)

4 関係市の負担金

清瀬市 (1) + (2) + (3) + (4) + (5) = 負担金の合計額

東久留米市 (1) + (2) + (3) = 負担金の合計額

西東京市 (1) + (2) + (3) + (4) + (5) = 負担金の合計額

以上の計算方法によって、柳泉園組合の負担金を算出する。

なお、上記で求めた負担金から私車処分費を差し引き、関係市の負担金とする。

令和7年度 柳泉園組合負担金計算式

東久留米市環境整備負担金等を除く、令和7年度柳泉園組合の歳出予算額 2,714,905,000円を財産的経費 777,047,000円と経常的経費 1,937,858,000円に分ける。

財産的経費を均等割、経常的経費を搬入割で各市に按分する。

1 財産的経費は、負担金等を除く歳入で差し引き、各市3分の1を負担する。

$$\begin{aligned} & \text{財産的経費} - \text{歳入} = 1/3 \text{で均等割する額} \\ & 777,047,000\text{円} - 1,272,551,000\text{円} = \Delta 495,504,000\text{円} \end{aligned}$$

(1) **各市均等割 $\Delta 495,504,000\text{円} \times 1/3 = \Delta 165,168,000\text{円}$**

2 経常的経費は、ごみ処理費・し尿処理費及び共通経費(総務費及び予備費)に区分する。共通経費はごみ処理費・し尿処理費の処理経費比率に按分して、各処理費に加算する。加算した各処理費を各市の搬入割合で負担する。(単位:円)

共通経費		総務費+予備費	処理経費比率	
ごみ処理費分	246,565,000	\times	97.06%	= 239,315,989
し尿処理費分	246,565,000	\times	2.94%	= 7,249,011
	経常経費		共通経費	合計
ごみ処理費	1,641,593,000		239,315,989	1,880,908,989
し尿処理費	49,700,000		7,249,011	56,949,011
合計	1,691,293,000		246,565,000	1,937,858,000

◎ごみ分

	ごみ処理費	搬入割合	
(2) 清瀬市	1,880,908,989	\times 19.42%	= 365,272,526
東久留米市	1,880,908,989	\times 30.21%	= 568,222,605
西東京市	1,880,908,989	\times 50.37%	= 947,413,858

東久留米市ごみ分

◎し尿分

	し尿処理費	搬入割合	
(3) 清瀬市	56,949,011	\times 28.75%	= 16,372,841
東久留米市	56,949,011	\times 24.61%	= 14,015,151
西東京市	56,949,011	\times 46.64%	= 26,561,019

東久留米市し尿分

3 東久留米市環境整備負担金は、清瀬市及び西東京市がごみ、し尿の各市の搬入割合で負担する。東久留米市環境整備負担金は、固定費として2,800万円とする。

固定費は、東久留米市のごみ分と、し尿分を経費比率で按分する。(単位:円)

	東久留米市	経費比率	東久留米市環境整備負担金	
ごみ処理費	568,222,605	97.59	28,000,000	27,325,200
し尿処理費	14,015,151	2.41		674,800
合計	582,237,756	100.00		

ごみ分

し尿分

◎ごみ分

	環境整備負担金(ごみ分)	2市搬入割合	
(4) 清瀬市	27,325,200	\times 27.82%	= 7,601,871
西東京市	27,325,200	\times 72.18%	= 19,723,329

◎し尿分

	環境整備負担金(し尿分)	2市搬入割合	
(5) 清瀬市	674,800	\times 38.14%	= 257,369
西東京市	674,800	\times 61.86%	= 417,431

4 負担金

(1) 私車処分費精算前の負担金

(単位:円)

		清瀬市	東久留米市	西東京市	合計	
財産的経費(均等割) 1/3		△ 165,168,000	△ 165,168,000	△ 165,168,000	△ 495,504,000	(1)
経常的 経費 (搬入割)	ごみ処理費分	365,272,526	568,222,605	947,413,858	1,880,908,989	(2)
	し尿処理費分	16,372,841	14,015,151	26,561,019	56,949,011	(3)
環境整備 負担金 (搬入割)	ごみ処理費分	7,601,871	—	19,723,329	27,325,200	(4)
	し尿処理費分	257,369	—	417,431	674,800	(5)
合計		224,336,607	417,069,756	828,947,637	1,470,354,000	

(2) 私車処分費精算後の負担金

	精算前負担金	私車処分費 精算額	負担金	(単位:円)
清瀬市	224,336,607	—	39,639,714 = 184,696,893	
東久留米市	417,069,756	—	87,219,611 = 329,850,145	
西東京市	828,947,637	—	88,573,552 = 740,374,085	
合計	1,470,354,000	—	215,432,877 = 1,254,921,123	

※私車処分費精算額は、令和5年度決算のごみ処理手数料収入の内、最終処分に係る経費。

5 令和7年度負担金決定額(案)と前年度との比較

(単位:千円)

	令和7年度	令和6年度	比較増減額	比較増減比率
清瀬市	184,697	211,184	△26,487	△12.54%
東久留米市	329,850	337,470	△7,620	△2.26%
西東京市	740,374	743,348	△2,974	△0.40%
合計	1,254,921	1,292,002	△37,081	△2.87%

◎負担金及び私車処分費を除く歳入予算額(均等割で控除) (単位:円)

目的別	金額	備考
使用料及び手数料	356,557,000	私車処分費留保分(208,151千円)除く
国庫支出金	0	
都支出金	0	
財産収入	1,738,000	
繰入金	366,518,000	
繰越金	184,567,000	私車処分費精算額(215,433千円)除く
諸収入	363,171,000	
組合債	0	
計	1,272,551,000	

◎東久留米市環境整備負担金及び私車処分費留保分を除く歳出予算額(単位:円)

目的別	金額	財産的経費 (均等割各市1/3)	経常的経費 (搬入割)
議会費	4,769,000	4,769,000	
総務費 (厚生施設費除く)	616,188,000	381,472,000 報酬、積立金、工事費	234,716,000
厚生施設費	115,815,000	115,815,000	
ごみ処理費 (し尿処理費は除く)	1,916,084,000	274,491,000 長期包括更新費、工事費	1,641,593,000
し尿処理費	50,195,000	495,000	49,700,000
公債費	5,000	5,000	
予備費	11,849,000		11,849,000
計	2,714,905,000	777,047,000	1,937,858,000

※予備費には、私車処分費留保分208,151千円は含まない。

◎経常的経費の処理経費比率 (単位:円、%)

	経常的経費	処理経費比率
ごみ処理費	1,641,593,000	97.06
し尿処理費	49,700,000	2.94
合計	1,691,293,000	100.00

負担金の計算に使用する搬入量とその割合

(令和5年4月1日～令和6年3月31日 公車)

1 ごみ(可燃、不燃及び粗大ごみ)の搬入量と割合

市別	搬入量(kg)	三市搬入割合(%)	二市搬入割合(%)
清瀬市	9,931,520	19.42	27.82
東久留米市	15,448,290	30.21	—
西東京市	25,762,310	50.37	72.18
計	51,142,120	100.00	100.00

2 し尿の搬入量と割合

市別	搬入量(kℓ)	三市搬入割合(%)	二市搬入割合(%)
清瀬市	201	28.75	38.14
東久留米市	172	24.61	—
西東京市	326	46.64	61.86
計	699	100.00	100.00

長期継続契約一覧

(単位:円)

	件名	契約金額	履行期間	契約年度
1	予約管理システム運用委託	12,089,880	令和2年8月24日から 令和7年11月30日まで	R2
2	パーソナルコンピューター等借上 (R3)	3,363,120	令和3年4月1日から 令和8年3月31日まで	R3
3	クリーンポートごみ計量器更新借上	56,232,000	令和3年11月1日から 令和8年10月31日まで	R3
4	公会計システム借上	2,420,000	令和3年12月24日から 令和9年3月31日まで	R3
5	不燃・粗大ごみ処理施設運転業務委託	197,010,000	令和4年10月1日から 令和7年9月30日まで	R4
6	パーソナルコンピューター等借上 (R4)	1,122,000	令和4年4月1日から 令和9年3月31日まで	R4
7	コピー機借上(R4)	1,412,400	令和4年10月1日から 令和9年9月30日まで	R4
8	パーソナルコンピューター等借上 (R5)	17,991,600	令和5年4月1日から 令和10年3月31日まで	R5
9	人事給与・財務会計システム借上	15,515,940	令和5年7月1日から 令和10年6月30日まで	R5
10	クリーンポートITV設備更新借上	139,920,000	令和6年2月1日から 令和11年1月31日まで	R5
11	庁舎管理業務委託	21,978,000	令和6年4月1日から 令和9年3月31日まで	R6
12	例規管理システム借上	6,897,000	令和6年4月1日から 令和11年3月31日まで	R6
13	パーソナルコンピューター等借上 (R6)	4,224,000	令和6年4月1日から 令和11年3月31日まで	R6
14	AED借上	204,600	令和6年4月1日から 令和11年3月31日まで	R6
15	リサイクルセンター運転業務委託	272,448,000	令和6年10月1日から 令和9年9月30日まで	R6
16	データ管理システム及び料金徴収機更 新借上	33,066,000	令和6年11月1日から 令和11年10月31日まで	R6

長期継続契約予定一覧

(単位:円)

	件名	予定金額	履行期間	契約予定年度
1	し尿処理施設運転業務委託	38,959,800	令和7年4月1日から 令和10年3月31日まで	R7
2	不燃・粗大ごみ処理施設運転業務委託	246,213,000	令和7年10月1日から 令和10年9月30日まで	R7
3	職員利用及び情報公開対応コピー機 借上(R7)	5,352,600	令和7年4月1日から 令和12年3月31日まで	R7
4	電話機借上	7,194,000	令和7年4月1日から 令和12年3月31日まで	R7
5	バッテリー式フォークリフト(2.5t)借上	6,180,000	令和7年10月1日から 令和12年9月30日まで	R7

基金残高見込

1 退職給与基金

(単位：円)

年度	摘要	積み立て	取り崩し	残高	備考
5年度	積立	40,000,000			当初予算計上
	R5利子	4,238			
	取崩				
	R5残高	40,004,238	0	79,182,671	
6年度	積立(予定)	10,000,000			当初予算計上
	R6利子(予定)	61,270			
	取崩(予定)		5,527,000		普通退職者1名
	R6残高	10,061,270	5,527,000	83,716,941	
7年度	積立(予定)	10,000,000			当初予算計上
	R7利子(予定)	108,269			
	取崩(予定)				
	R7残高	10,108,269	0	93,825,210	

2 環境整備基金

(単位：円)

年度	摘要	積み立て	取り崩し	残高	備考
5年度	積立				
	R5利子	6,914			
	取崩				
	R5残高	6,914	0	63,925,647	
6年度	積立(予定)	2,093,000			指定管理者利益還元分(補正)
	R6利子(予定)	50,769			
	取崩(予定)				
	R6残高	2,143,769	0	66,069,416	
7年度	積立(予定)				
	R7利子(予定)	85,446			
	取崩(予定)		2,113,000		電子看板、浴場照明工事充当
	R7残高	85,446	2,113,000	64,041,862	

3 施設整備基金

(単位：円)

年度	摘要	積み立て	取り崩し	残高	備考
5年度	積立				
	R5利子	65,948			
	取崩		10,351,000		火災復旧関係充当
	R5残高	65,948	10,351,000	599,265,424	
6年度	積立(予定)	105,900,000			補正予算及び剰余金
	R6利子(予定)	463,706			
	取崩(予定)				
	R6残高	106,363,706	0	705,629,130	
7年度	積立(予定)				
	R7利子(予定)	912,586			
	取崩(予定)				
	R7残高	912,586	0	706,541,716	

4 清柳園解体事業基金

(単位：円)

年度	摘要	積み立て	取り崩し	残高	備考
5年度	積立	225,000,000			当初予算及び剰余金
	R5利子	34,738			
	取崩		13,200,000		解体実施設計委託充当
	R5残高	225,034,738	13,200,000	532,918,788	
6年度	積立(予定)				
	R6利子(予定)	412,367			
	取崩(予定)		70,717,000		解体工事関係充当
	R6残高	412,367	70,717,000	462,614,155	
7年度	積立(予定)				
	R7利子(予定)	598,296			
	取崩(予定)		364,405,000		解体工事関係充当
	R7残高	598,296	364,405,000	98,807,451	

合計	R7残高	-	-	963,216,239	
----	------	---	---	-------------	--