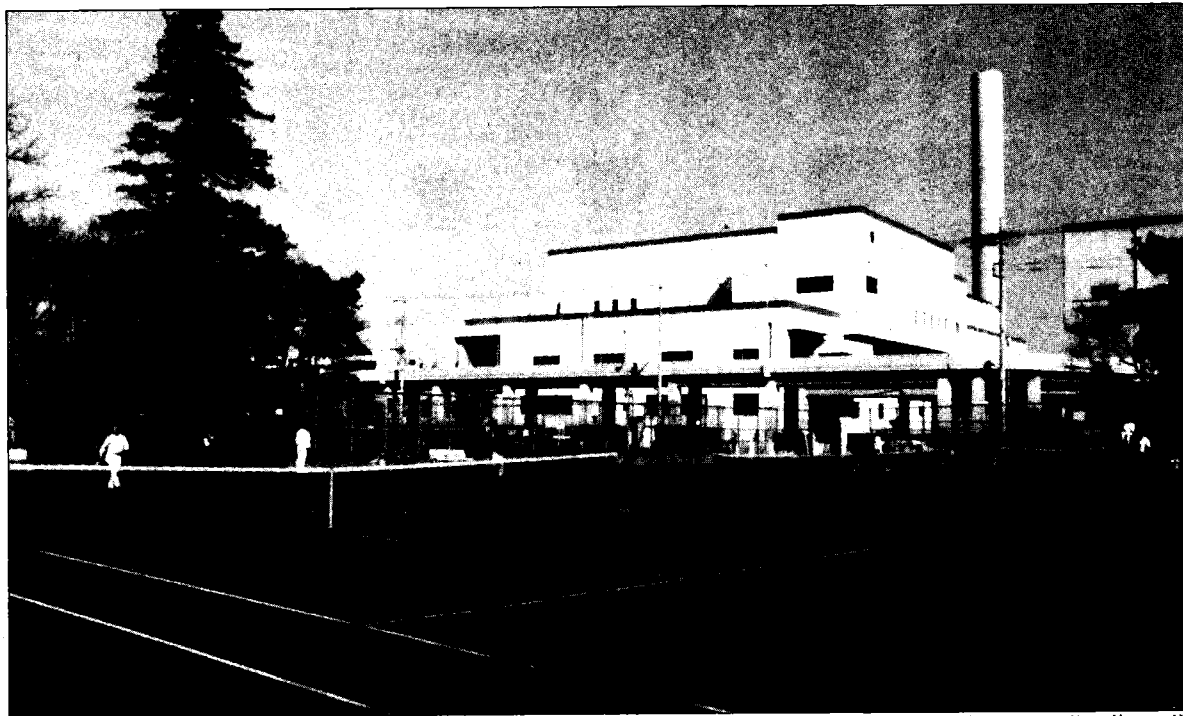


柳泉園NEWS

りゅうせんえんニュース

1986.3.1 SPRING VOL. 5



柳泉園組合ごみ処理施設第2工場

「ごみ処理施設第2工場、4月から本運転を開始

柳泉園組合管理者 都丸哲也

建設事業費43億8千万円をかけ、昭和58年7月に着工したごみ処理施設第2工場も関係市及び周辺の住民の皆様方のご理解とご協力のもとに、3カ年目を迎え本格的な運転まで「あと一歩」と近づきました。

昭和60年12月からの試運転も順調に進んでおり、本年4月からは効率のよい処理体制が整うこととなります。

ごみ処理施設第2工場はごみのもつエネルギーを熱として直接回収し温水や蒸気に、あるいは蒸気タービンを回して発電をいたします。この熱利用は単にエネルギー節約ということだけでなくごみ処理施設にとっては工場の運転に必要な電力や石油などを節約できるという経済的なメリットもあるので今後ごみは燃料とみなして利用してまいります。

なおごみなどを燃焼させる場合、水分が含まれて

いると水が蒸発して熱を奪うので、燃焼させたときの熱量は含まれている水分の量が多いと低くなってしまいます。

この水分の多くは、厨芥に含まれており、台所で発生するときに附着する水や、厨芥そのものに含まれる水などがあり、ごみを効率よく焼却するためにも、ごみの分別、水切りは大切なことであります。

なお、かねてより住民の皆様よりご要望のあった温水プール(仮称)は、さる2月6日の火災事故により一部復旧作業中ではありますが、本年4月のオープンを目指して急ピッチで工事を進めてまいります。

廃棄物の処理をめぐる諸問題は、今後ますます複雑かつ困難になるものと予想されますが、住民の皆様、今後とも清掃問題について、なお一層のご理解とご協力をお願い申し上げます。

「ごみ処理施設」試運転!!



中央操作室

昭和58年度から、3ヵ年事業として建設してまいりましたごみ処理施設第2工場(処理能力120^ト／日×2基)は、当初計画どおり順調に進捗しており、本年4月からの本運転にそなえ、各機器の総合チェックのための試運転を行っております。

なお、ごみ処理施設第2工場が本年4月から本格運転に入ると、キルン炉(昭和42年度建設、75^ト／日×1基、三機炉)、ストーカ炉(昭和44年度建設、150^ト／日×2基、タクマ炉)は解体します。

今後は、第2工場でごみ処理を行い、第1工場(昭和50年度建設、150^ト／日×1基、IHI製回転燃焼ストーカ型焼却炉)は第2工場の点検整備の時に使います。

第2工場のあらまし

◆施設概要◆

1. 敷地面積 約8,000m²
2. 建築面積 約3,000m²
3. 建築延床面積 約7,000m²
4. 構造 鉄骨、鉄筋コンクリート造
5. 着工 昭和58年7月
6. 竣工 昭和61年3月(予定)
7. 施設規模 120^ト／日×2基
8. 発電 1時間当たり1,900kW出力
9. 炉の種類 IHI製回転燃焼ストーカ型焼却炉
10. 建設費 43億8,000万円

◆特徴◆

1. 周りの環境と調和
工場の外壁は、淡いうぐいす色を採用するなど、周りの環境との調和に配慮しております。

2. 公害の防止

最新の公害防止設備により公害が発生しないよう万全の対策を講じています。

①大気汚染防止対策

(ア)ばいじん

電気集じん器により除去します。

(イ)塩化水素、いおう酸化物

塩化水素除去装置により除去します。

(ウ)窒素酸化物

燃焼管理により、排ガス中の窒素酸化物の発生を抑えています。

②水質汚濁防止対策

排水中の重金属は、規制よりきびしい基準に従って重金属処理を行い、し尿処理施設で生物処理後、川に放流します。

③臭気防止対策

ごみの臭いを工場の外に漏れないようにプラットホーム出入口にエアーカーテンが設置されています。さらに、ゴミピットからの臭いは送風機によって吸引し燃焼用空気として使用します。

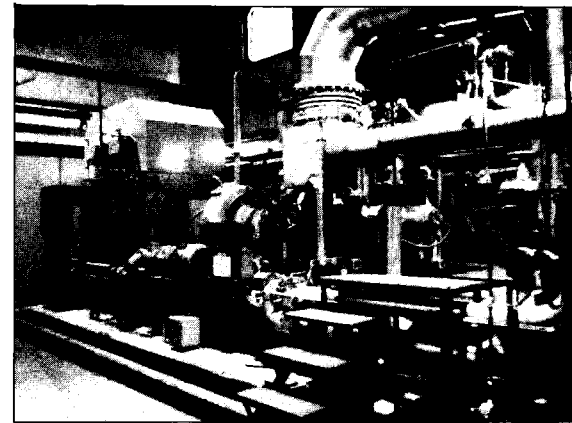
炉の中は800～900度の高温のため臭気は熱分解され無臭になります。

④騒音、振動防止対策

建物内に工場の設備機器を設置、防音防振対策に努めています。



プラットホーム

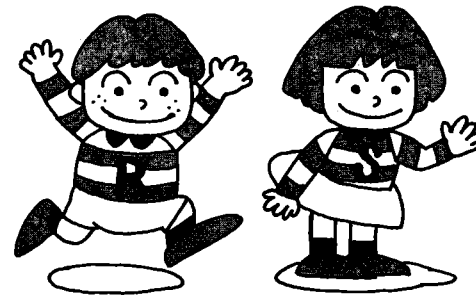


発電室

3. 熱エネルギーの有効利用

ごみを燃やした時に出る熱は、工場施設の給湯、暖房に利用したり、蒸気タービン発電機による発電(出力1,900kW)に利用しています。

また、余熱利用施設である温水プールの給湯、暖房などにも利用されます。



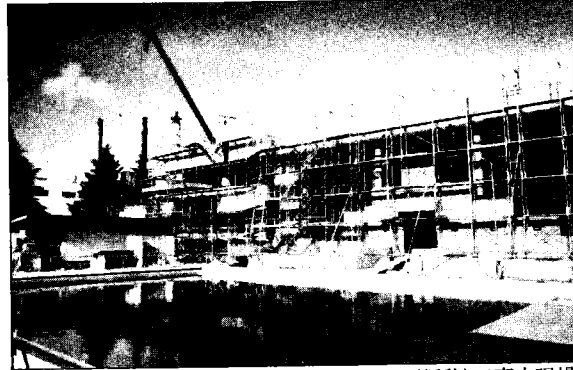
ごみのカロリー(発熱量)

ごみの発熱量を、1,500kcal/kgとし、1人1日当たり出すごみの量を700gとすると、人口1億2,000万人の日本では毎日約1,300億kcal、石油にして1万3,000tということになる。

中央法規発刊「ごみなんでも事典」より



「温水プール工事進行中」



温水プール(仮称)工事中現場

本年4月のオープンを目指して!!

昭和60年9月から工事着工している温水プール(仮称)は、この度の火災事故により一部復旧作業中ですが、本年4月からのオープンを目指して急ピッチで工事を進めています。

「温水プール(仮称)」は、地域コミュニティの場です。

●温水プールには、同時に多数の人が利用できる一般用プールと幼児用プールがあり、室内にあるので四季を通して泳ぐことができます。

●野球、テニス、トレーニング室などで、いい汗を流した後は、サウナに入りさわやかな気分になります。

●サークル活動、研修会、集会の場として会議室をご利用ください。

温水プール(仮称)のあらまし

◆施設概要◆

- 敷地面積 約6,000㎡
- 建物面積 約1,700㎡
- 建物延床面積 約2,100㎡
- 構造 鉄筋コンクリート造一部鉄骨造
- 着工 昭和60年9月
- 竣工 昭和61年3月(予定)
- 主な設備

●屋内プール(温水)

- 一般用プール 25m(6コース)水深1.1~1.3m
- 幼児用プール 水深0.5m

●スポーツサウナ 男女各1室

●トレーニング室

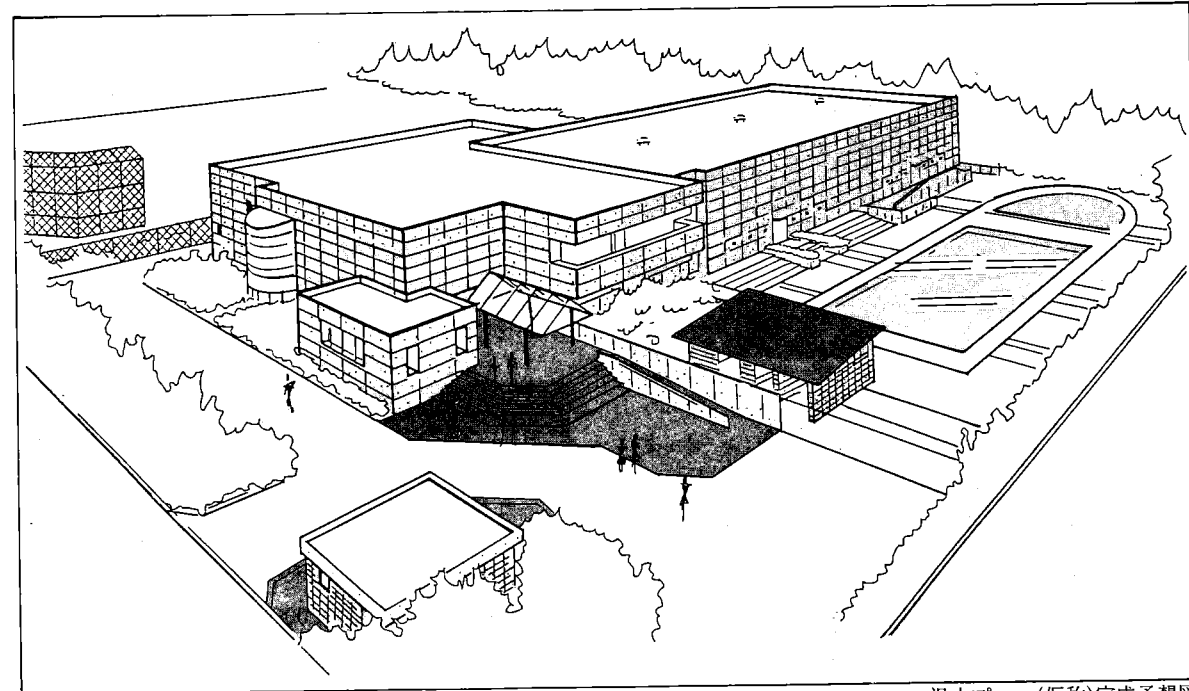
●会議室

●屋外シャワー

●その他、更衣室、ロッカー、シャワー室、採暖室、休憩ホール等

●屋外プール(既設)・夏季期間開催

●利用日、利用時間、料金、使用方法等その他のお知らせについては、次回組合ニュースにてお知らせしたいと思います。



温水プール(仮称)完成予想図



59年度決算報告!!

RYUSENEN NEWS

昭和60年12月7日・17日に開かれた柳泉園組合議会第4回定例会で、昭和59年度の一般会計が認定されました。これによると歳入(収入)が38億4,095万4千円(前年度比51.6%増)、歳出(支出)が36億9,912万6千円(前年度比50.7%増)となりました。

この決算から、その主な使い道と、ごみ・し尿の処理経費についてお知らせします。

●この決算から管内住民の1人当たりにかかったごみの処理経費についてお知らせします。

住民1人当たりの処理経費は、当組合だけでも年間約3,300円となっています。(建設費は除く。)

●なお、し尿は公共下水道の普及等により汲み取り式便所や浄化槽式水洗便所等の利用者が年々変化しているため、1人当たりの処理経費が算出できませんでした。

◆管内人口 332,481人で算出。(S60.4.1現在)

59年度歳入

●分担金及び負担金

柳泉園組合を構成する四市が負担する負担金12億668万1千円。

●使用料及び手数料

私車で搬入されたごみの処理手数料と体育施設などの使用料として6,030万3千円。

●国庫支出金

ごみ処理施設第2工場の建設工事に対する国の補助金9億1,800万円。

●都支出金

ごみ処理施設第2工場の建設工事に対する都の補助金9,540万円。

●財産収入

特定の事業を行うための基金に対する預金利子618万2千円。

●繰越金

前年度の繰越金1億417万4千円。

●諸収入

組合の歳計現金の預金利子、ごみ及びし尿の事業に対する交付税配分金や雑入など3億6,059万7千円。

●組合債

ごみ処理施設第2工場の建設工事の借入金10億8,120万円。この借入れは、年金積立金の還元融資を受けています。

●繰入金

職員退職給与基金として841万7千円。

59年度歳出

●議会費

組合議会の運営経費677万4千円。

●総務費

組合の共通する事務に要する費用として1億6,182万4千円。

●ごみ処理費

ごみ処理施設の運転経費や定期点検整備など6億7,106万1千円。3カ年の継続事業として行っているごみ処理施設第2工場の建設に、2年度(59年度)として21億9,000万円(組合歳出の約60%)。この工事には、国庫補助金、都補助金、組合債等が財源に充てられました。

●し尿処理費

し尿処理施設の運転経費や脱水機等の修理など3億3,294万4千円。

●環境対策費

体育施設の運営経費と施設周辺の整備の他、ごみ・し尿処理施設の運転状況の分析などの経費に7,870万3千円。

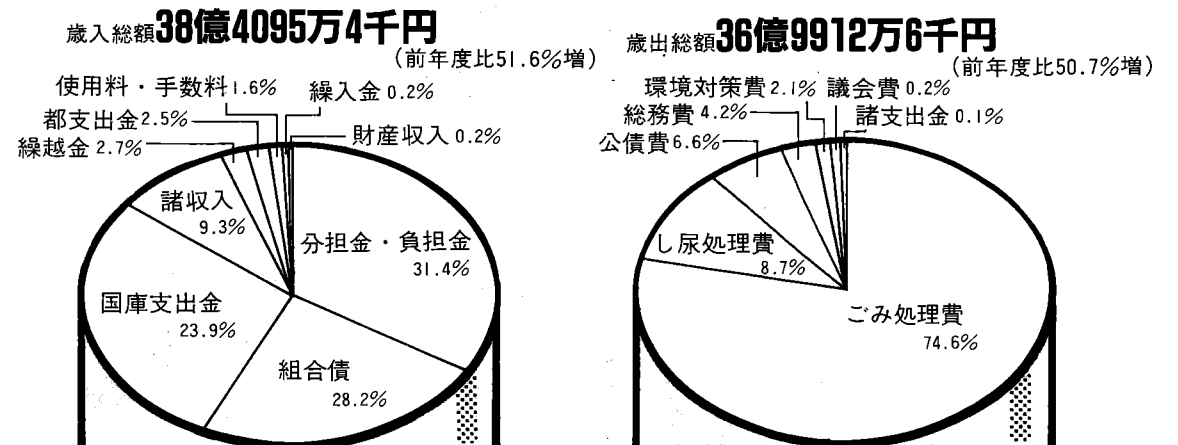
●公債費

組合債(借入金)の返済として、元金分1億7,133万2千円、利子分8,227万3千円。

●諸支出金として421万5千円。

歳入決算額から歳出決算額を差引くと1億4,182万8千円となりますが、これは、歳出での事業の変更等によるもので60年度への繰越金となりました。

◆歳入・歳出の経費割合

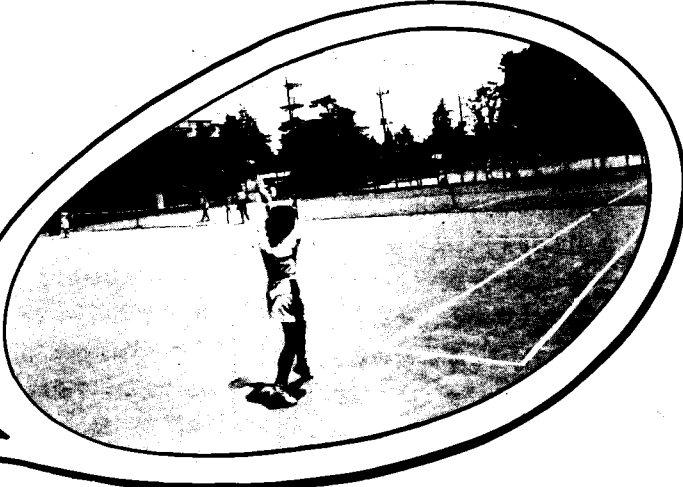


エンジョイスポーツ
enjoy sports

テニス・ベースボール

スプリング ハズカム アゲイン!! スポーツをおもいきりエンジョイしましょう。テニスコート、野球場そしてテニスの向上に最適なテニス練習板もあります。

電話一本で関係4市の方ならどなたでも気軽にご利用いただけます。



RYUSENEN
0424-73-3121
～申し込んで下さい

- 野球場 期間…4月1日～11月30日
- テニス 期間…4月1日～11月30日(冬季中も可能)
- プール 運営状況その他料金等については、ただいま検討中です。いましばらくおまちください。

Message

組合からのお願い

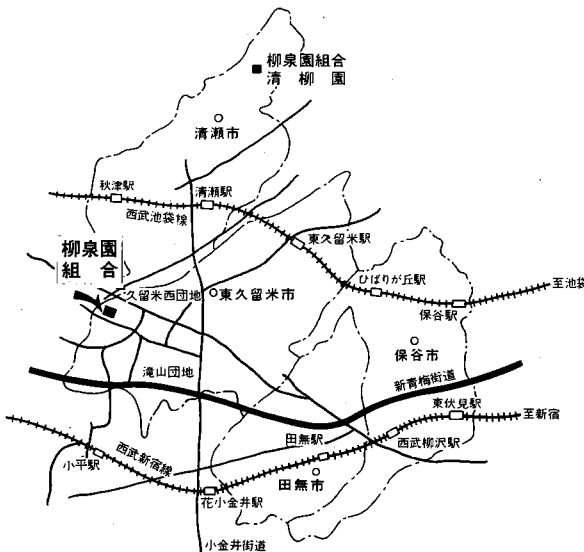
①ごみは、できるだけ出さないように心がけて下さい。ごみを処理するには大変お金がかかるのです。当組合だけでも1トン処理するのに約8,300円かかり、処理の他に議会費、総務費、環境対策費、その他公害対策費用を加えると1トン処理するのに10,000円を超えてしまいます。ごみが少なくなるとこの費用を他の行政費用に回すことができます。

②ごみを出す時は、「燃やすごみ」「燃やさないごみ」に必ず分けて出すようにして下さい。このことを守っていただかないと焼却炉を痛めたり、公害発生の要因となるため、この防止にも費用がかかります。

③スプレー、ガスボンベ(携帯用)の空き罐は、必ず罐の一部に釘などで穴を明け、ガスを完全に抜き取ってから出してください。

また、関係4市では有害ごみの回収も分別収集あるいは電気店等の拠点収集方法で市民の皆様をお願いしています。これらの点についてより一層のご協力をお願いいたします。

ここが柳泉園です。



管内人口 (S81.1.1現在)

世帯数 **119,210** 世帯
人口 **337,606** 人