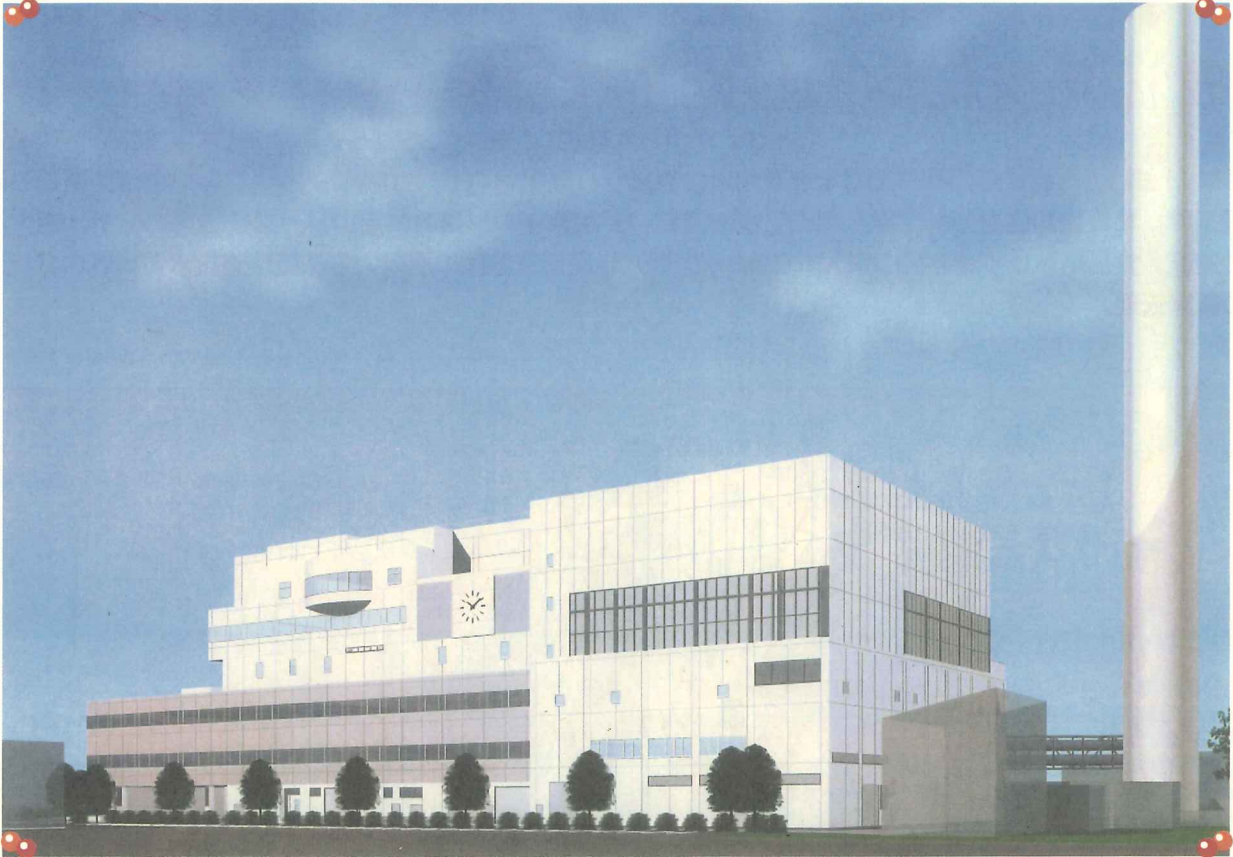


りゅうせんえんニュース

柳泉園組合 vol.31



完成予想図

新年明けましておめでとうございます。

市民の皆様もお元気で新年をお迎えのことと心からお喜び申し上げます。

さて、1年の計は元旦にありと申しますが、年頭にはだれしも大きな希望に胸はずませてこの1年の計画をお立てのことと存じます。

当組合としましても関係4市（田無市、保谷市、東久留米市、清瀬市）の市民の皆様が明るい日々を送ることが出来ますよう、ごみの適正な処理と資源化を進めるため、意を新たにして努力してまいります。

早いもので、当組合が昭和35年に清掃行政を担当する一部事務組合として発足して今年で満40年を迎えることになりました。あたかも、本年6月末には、現在建設中の「柳泉園クリーンポート」が姿完成し、7月から試運転に入り、秋には本格稼働する予定です。

この柳泉園クリーンポートは、最新の技術を取り入れた公害対策を施すとともに、ごみ焼却で得られた熱を使って電気を作るという「サーマルリサイクル」にも力を入れた施設です。

市民の皆様には、本年も当組合の事業にご理解、ご協力をお願い申し上げ、あわせて柳泉園クリーンポートの成果を見守っていただきたいと存じます。

皆様のご健勝とご多幸をお祈りして年頭の挨拶とさせていただきます。

平成12年元旦

柳泉園組合管理者 稲葉 三千男

平成10年度決算のあらまし

平成10年度一般会計歳入歳出決算が、平成11年12月1日に開かれた柳泉園組合議会第4回定例会において認定されました。

これによると、歳入は67億7,824万7,136円（前年度比82.7%増）、歳出は65億599万3,931円（前年度比86.5%増）、繰越金は2億7,225万3,205円となりました。

歳入では、「組合債」が最も多く全体の約44%を占め、これはごみ処理施設建設工事に伴い借入れを行ったものです。次が「分担金及び負担金」で約31%を占めています。この「分担金及び負担金」は、組合を構成する4市がごみの搬入量等の割合に基づいて分担しているものです。次がごみ処理施設建設工事に伴う「国庫支出金」で約12%、次に「使用料及び手数料」が約4%、その他が約9%（繰越金、都支出金、財産収入、繰入金、諸収入）になります。

歳出では、ごみ処理費が全体の約86%（建設管理費約67%、ごみ管理費約12%、資源管理費約7%）であり、公債費が約6%、施設管理費が約4%、その他約4%（総務費、議会費）となります。

平成10年度に実施した主な事業

（総務費）柳泉園組合が発足して40年を迎えるにあたり、当組合40年史の編さん。（ごみ処理費）新ごみ処理施設の建設工事。ごみ焼却施設第一工場・第二工場の運転。ダイオキシン類の測定、排ガス排水等の分析。粗大ごみ処理施設の運転。食品用トレイ減容器の購入。（施設管理費）し尿処理施設の運転。し尿処理施設水質臭気の分析。温水プールの運営管理。

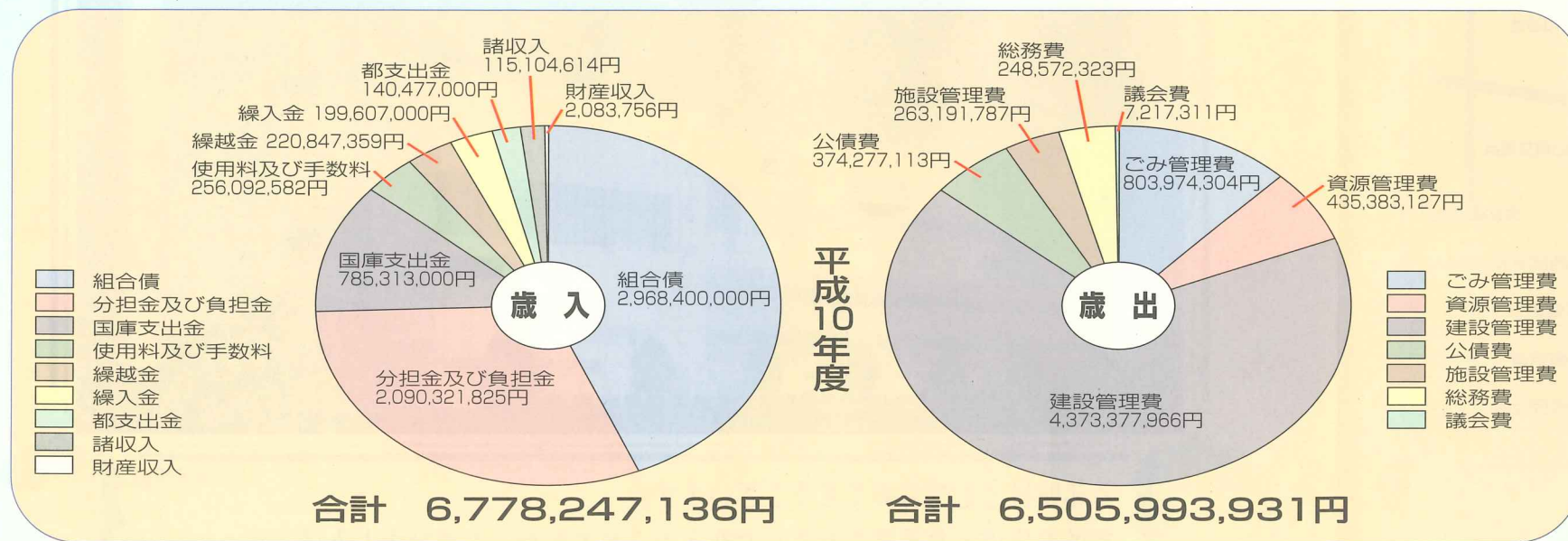


菊池 平八郎さん

新ごみ処理施設の名称は 柳泉園クリーンポートに決まりました

現在建設中のごみ処理施設の名称を関係4市（田無市・保谷市・東久留米市・清瀬市）の市民の皆さんから公募していました。23名の方から29件の応募があり、柳泉園組合施設名称選定委員会で検討の結果、東久留米市にお住まいの菊池平八郎さんが応募された「柳泉園クリーンポート」に決定しました。菊池さんのお話によると「りゅうせんえん」という音につながる明るいイメージの名前を考えていたところ、「クリーン」という言葉が浮かび、市民みんなの願いであるごみの処理を安全に確実にできる公害のない施設になってほしいという願いを込めて、「柳泉園クリーンポート」という名前に応募されたそうです。

「ポート」には、港や基地という意味があり、柳泉園組合では、環境行政の情報発信基地にもしていきたいと思っていますので、「柳泉園クリーンポート」をよろしく願いいたします。



ごみ処理施設建設工事経過報告

ごみ処理施設建設工事について、現場工事を工場棟、管理棟、煙突に区分すると、各工事の進捗概要は次のとおりです。

- (1) 工場棟
鉄骨組立とコンクリート打ちが終了し、現在は屋根工事を行っています。
また、機械設備工事は4階の空調、照明灯の機器及びプラント工事は、5階の復水器等の据付中です。
- (2) 管理棟
外装工事はほぼ終了している状況で、設備関係の工事も、照明、給排水、空調等のコントローラーの取付けを行っています。
- (3) 煙突
外筒工事・内筒工事・塗装工事ともほぼ終了し、仕上げ工事を行っています。



柳泉園組合 40年史を編さん中です

柳泉園組合では、今年9月30日に組合設立40周年を迎えます。これにあわせて当組合では40年史の編さんを3年がかりで取り組んでいます。

当組合は設立以来、様々な出来事を経験してきました。多くの方々のご理解とご協力を得ながら、各時代毎の清掃・衛生行政ならびに公害・環境行政への要請に対応するため、懸命に努力をしてきたのが当組合の歴史と言えるでしょう。一方で温水プールなど、スポーツ施設により市民の皆様が親しまれてまいりました柳泉園。これらを記録にとどめることは、今後の糧とする上で得がたい機会になると考えており、新しい世紀に向けて十分に活かしていく考えです。

編さん作業は様々な方面からの取材を行いながら進めてまいりましたが、どうしても組合内部からの視点からとらえた資料に片寄ってしまいがちです。特に写真資料等については、若干不足気味です。できましたら市民の皆様からの視点からとらえた資料で、40年史にふさわしいものがあればと思っておりますが、もし、お心当たりがございましたら是非ご提供いただきたいと思います。

採用分については感謝の気持ちとして、40年史（平成12年度末完成予定）を贈らせていただきたいと思います。お問い合わせは下記までお願いいたします。
柳泉園組合 企画担当（40年史担当）
なお、ご提供ご連絡の受付は、平成12年3月31日までとさせていただきます。



■ 野球場の整備機器を購入しました

このたび柳泉園組合では、野球場の整備機器（ローラー、草刈り機）を購入しました。より安全、快適な環境を目指して整備いたしますので、ぜひご利用ください。

これらの機器は、(財)自治総合センターからの助成を受けています。この助成は、公共施設のコミュニティー事業に対して、宝くじ事業収入を財源に行われているものです。

■ 施設見学中止のお知らせ

現在柳泉園組合クリーンポールの建設工事中であります。平成12年7月1日から10月31日までは工事の進捗状況により、見学者と工事車両との交錯が予想される危険ですので可燃ごみ処理施設の施設見学を中止させていただきます。

関係4市の市民の皆様にはご迷惑をおかけいたしますがよろしくお願いいたします。

■ 体育施設について

柳泉園組合体育施設は、関係4市にお住まいかお勤めの方なら、どなたでもご利用になれます。

施設には、野球場、テニスコート、温水プール、スポーツサウナ及びトレーニング室があります。日頃の運動不足の解消に、ぜひご利用ください。

また、施設内には会議室も設けています。詳細については、お気軽に施設管理課へお尋ねください。

なお、施設ご利用の際は、駐車場に限りがありますので、なるべく、公共の交通機関または、自転車等のご利用をお願いいたします。

■ 第10回柳泉園テニス親睦大会

(ミックスダブルスの部) 行われる

第10回を迎えた柳泉園テニス親睦大会(ミックスダブルスの部)が、11月3日文化の日に行われました。

大会当日は、111名の参加者が集まり、男女を混合した8チームで、トーナメント方式の団体戦を行いました。ほとんどが初めてペアを組んだ男女ではありましたが、すばらしいコンビネーションでゲームが展開されていました。

なお、柳泉園組合では、春と秋にテニス親睦大会を実施しておりますので、詳しくは、施設管理課までお問い合わせください。

案内図



柳泉園組合

2000.1 発行
〒203-0043 東久留米市下里4-3-10
TEL 0424(73)3121(代表)
FAX 0424(74)1649



古紙配合率100%再生紙を使用しています