

# 柳泉園NEWS

りゅうせんえんニュース

1995.4.1 SPRING VOL 23



## リサイクルセンターについて

柳泉園組合管理者 稲葉三千男

柳泉園組合管内のごみは、昭和61年度に前年度比約8%の急増をし、その後も逡増を続けてきました。しかし、ここ数年は、集団回収の普及やリサイクルセンターの稼働、景気の低迷などの影響もあり、減少傾向にあるものの、依然高水準にあります。更に、老朽化したごみ処理施設の更新、地球規模の環境保全への対応、最終処分場の逼迫など、ごみ問題をめぐる環境は依然厳しいものがあります。

発生したごみをいかに処理するかに加え、生産、流通、消費の各段階でごみをいかに出さないようにするか、いかにリサイクルしていくか、そして環境への負荷の低減を目指したリサイクル型社会をどう構築していくかが最大の課題になっています。

この様な背景を踏まえ、当組合のリサイクルセンターは、ごみの減量化と資源の再利用を積極的に推進することを目的に、関係四市から排出される資源

物について、排出源において品目別に缶類、びん類、古紙類、古布類と分別して収集を行い、さらに当施設で高付加価値を高めるための細分化した選別を行い、流通ルートに円滑に乗せるため、建設事業費12億1千5百万円をかけて、平成4年12月に着工、平成5年10月に完成いたしました。

当施設完成後、現在まで約1年半の実績ではありますが、この間順調に稼働しており、所期の目的である、ごみの減量化を進め、埋立処分する量を減らし、限りある資源の節約に関して、微力ながら貢献しているものと思料いたしております。

しかしながら、資源物をごみとしないためには、まず、徹底した分別が必要であり、一人一人がごみ問題を認識していかなければなりません。

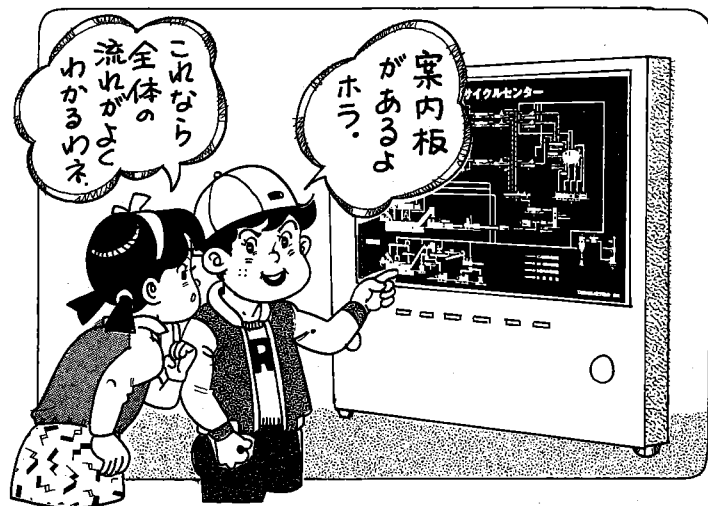
今後とも、住民並びに事業者の皆様方には、より一層のご理解とご協力をお願い申し上げます。

# リサイクルセンターをご紹介します

約30分でセンターをゆっくり見学できます



限りある資源の節約を目的として建設されたリサイクルセンター。柳泉園の施設内に一昨年10月に開設され、ほぼ1年半が経過しました。この間、ビン類、缶類、古紙・古布類の選別を進めて、ごみの減量化に役立っています。今後とも、リサイクルセンターを身近に感じていただくために、ここであらためて施設の概要をご紹介します。実際には30分ほどで、センター内の作業の様子をじっくりと見学することができます。

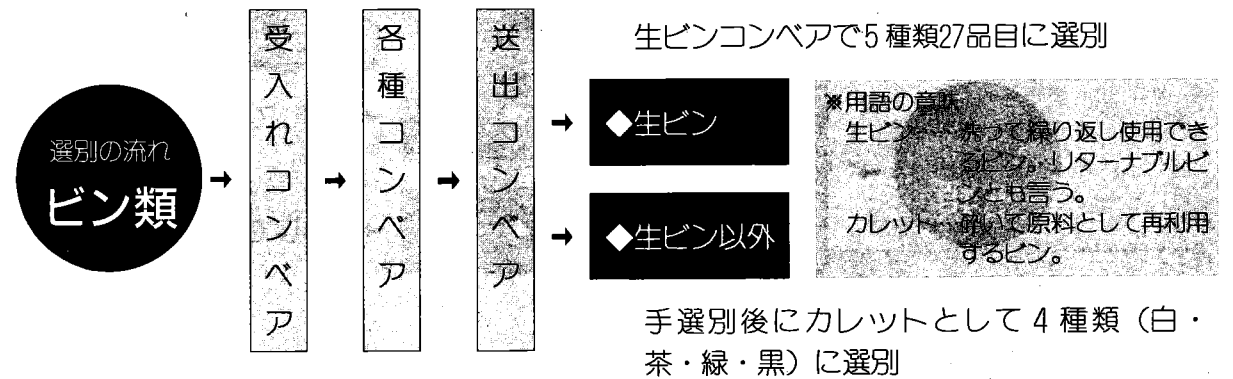


## 〔ビン類の選別〕

コンテナ容器で一括収集されたビン類は、各種コンベアを経たのちに、生ビンと生ビン以外に分けられます。生ビンは5種類27品目に分けられたのちに搬出されますが、生ビン以外は色別の4種類に選別され、カレットとして貯留されます。



生ビン以外はターンテーブルを通して手で色別に選別されています。



## データで見る「リサイクルセンター活動状況」

(データは平成5年10月～平成6年9月の記録。単位はkg)

### 〈リサイクルセンター資源化状況〉

缶類	スチール缶	1,187,970	アルミ缶	356,856	小計	1,544,826
ビン類	カレット	2,208,320	生ビン	677,192	小計	2,885,512
古紙・布類	新聞	1,056,860	雑誌	2,239,090	小計	4,478,500
	段ボール	898,330	牛乳パック	14,620		
	布	269,600				

合計：8,908,838

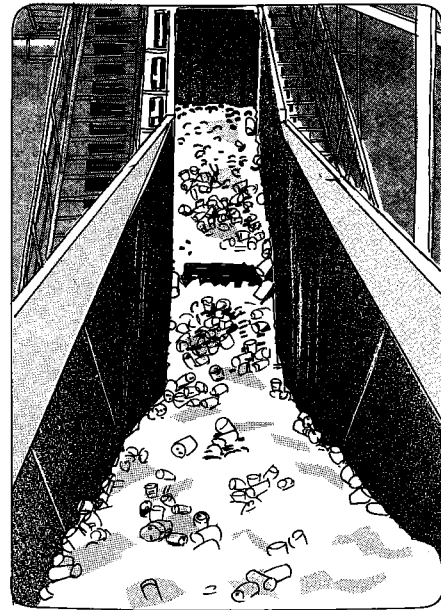
# それぞれの資源物が目的に応じて

# 選別されています

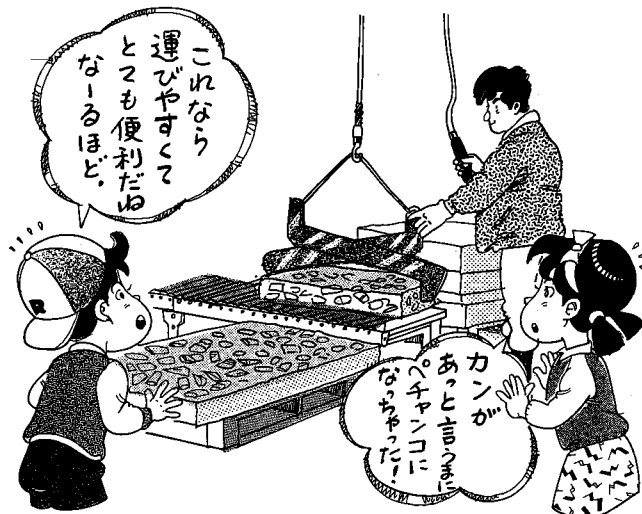
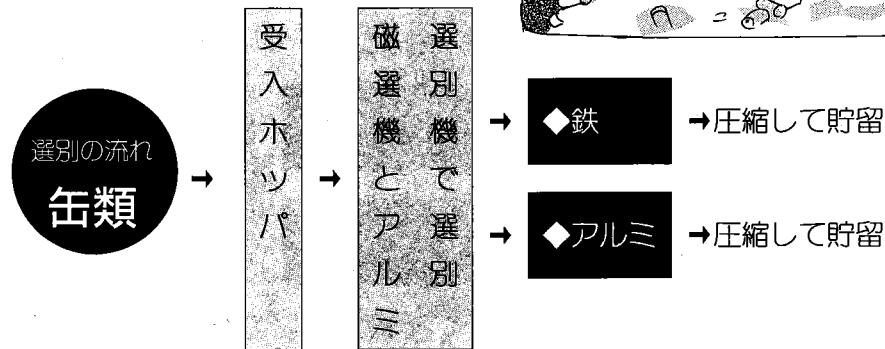


## 〔缶類の選別〕

一括収集された缶類は、まず受入れホツパに投入されます。そして、磁選機とアルミ選別機で機械的に選別されて、鉄とアルミに分けられます。その後は、それぞれプレス機で圧縮されて、貯留されます。



缶類はまず1階の受入れホツパに投入され、2階の選別機に送られていきます。



選別されたものは圧縮して貯留されます。

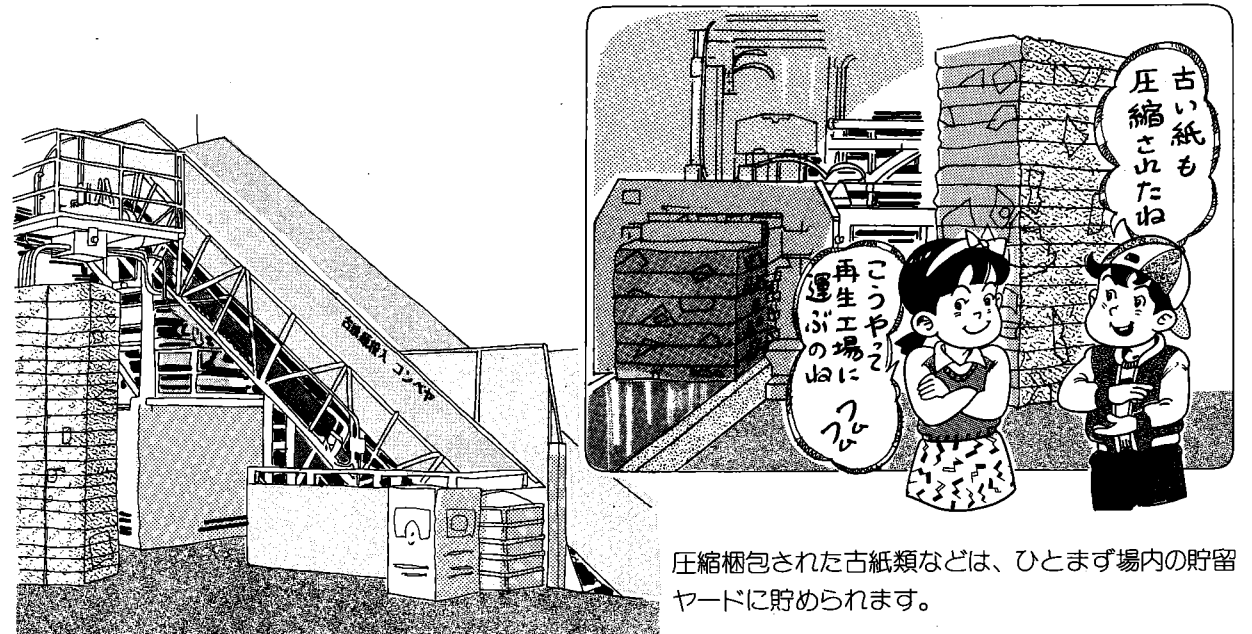
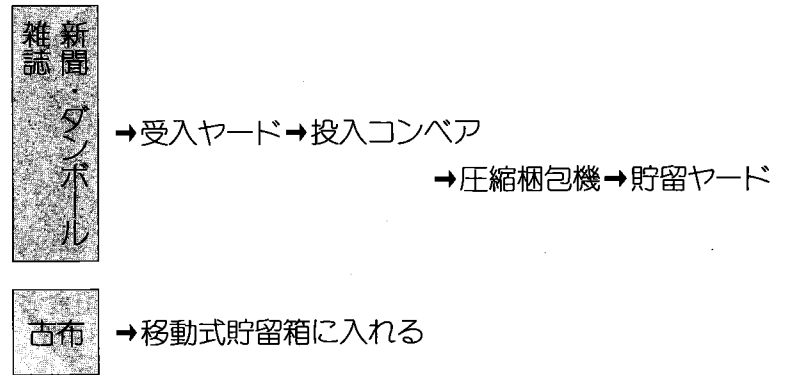
## 再生品が循環してこそ「リサイクル」です

私たちが再生品を積極的に利用しないと、せっかく資源化されたものも余剰品となってしまいます。リサイクルを円滑に進めるためには、再生品を積極的に利用していく必要があるわけです。そういう観点から、トイレトペーパーやノートも、再生紙の混入したものを利用してください。また、ビールも缶より繰り返し使用できるビンで味わうようにしましょう。その他にも再生されたものがたくさんあります。資源を有効に循環させるためには、再生品の活用が欠かせないのです。

## 〔古紙・布類〕

新聞・ダンボール・雑誌の3種類と古布は、それぞれ別々に搬入されます。新聞・ダンボール・雑誌は、プラットホーム内の受入れヤードに貯留し、古布は移動式貯留箱に入れます。その後古紙類は投入コンベアを経て圧縮梱包機で梱包して場内に貯留されます。センター内では、粉塵を吸引し集塵機で処理して、作業環境を良くするように努めています。また、脱臭装置を設置して臭気対策に努めています。

## 選別の流れ 古紙・布類



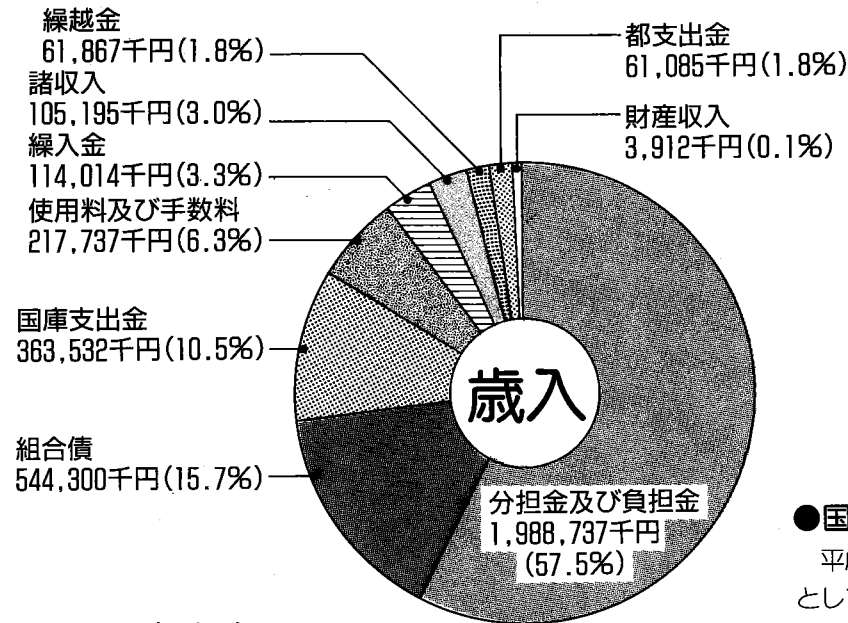
古紙類などは投入コンベアから圧縮梱包機に送られます。

圧縮梱包された古紙類などは、ひとまず場内の貯留ヤードに貯められます。

# 平成5年度決算より

平成5年度の柳泉園組合一般会計歳入歳出決算が、平成6年12月1日に開かれた組合議会第4回定例会において認定されました。

これによると、歳入が34億6,037万9千円（前年度比42.0%増）、歳出が32億8,952万3千円（前年度比38.5%増）となりました。



## 【歳入】

### 平成5年度歳入内訳

歳入（収入）総額34億6,037万9千円は、前年度24億3,706万9千円と比較して、10億2,331万円（42.0%）の増になりました。内訳は次のとおりです。

平成7年度の予算については、次号でお知らせいたします。

### ●分担金及び負担金

柳泉園組合を構成する四市が負担する負担金として19億8,873万7千円。前年度18億6,203万2千円と比較して、1億2,670万5千円（6.8%）の増です。

### ●使用料及び手数料

温水プール施設をはじめとする体育施設関係の使用料と、ごみ処理手数料が2億1,773万7千円。前年度2億1,662万7千円と比較して、111万円（0.5%）の増です。

### ●財産収入

職員の退職手当に充てるため、特定の事業を行うための基金に対する預金利子391万2千円。前年度274万4千円と比較して、116万8千円（42.6%）の増です。

### ●繰入金

職員退職給与基金からの繰入金として1億1,401万4千円。前年度4,932万9千円と比較して、6,468万5千円（131.1%）の増です。

### ●繰越金

前年度からの繰越金6,186万7千円。前年度8,757万6千円と比較して、2,570万9千円（29.4%）の減です。

### ●諸収入

歳計現金の運用利子、その他の収入が1億519万5千円。前年度3,530万5千円と比較して、6,989万円（198.0%）の増です。

### ●国庫支出金

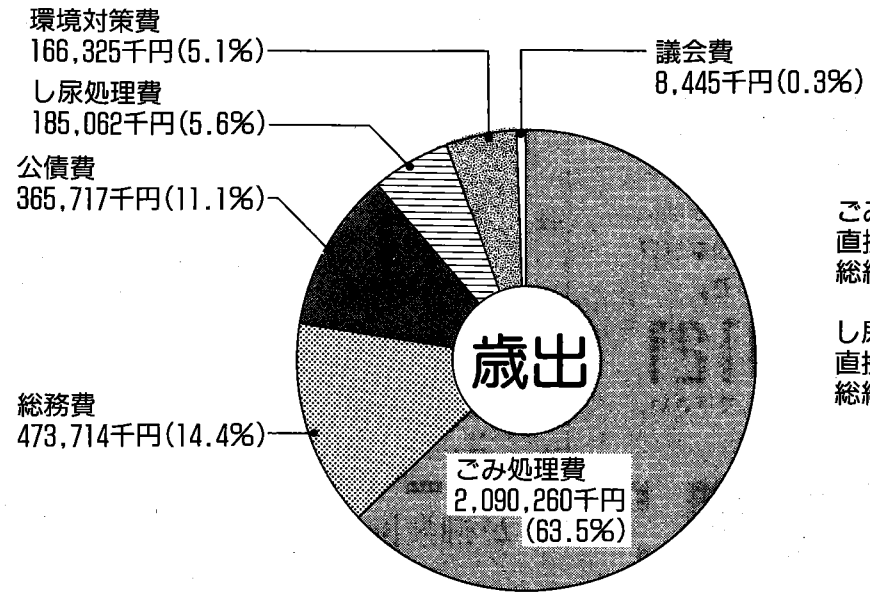
平成4年度から2カ年継続事業として建設した、不燃物処理・資源化施設（リサイクルセンター）の建設工事に対する国の補助金として3億6,353万2千円。前年度9,088万3千円と比較して、2億7,264万9千円（300.0%）の増です。

### ●都支出金

リサイクルセンターの建設工事に対する都の補助金として6,108万5千円。前年度997万3千円と比較して、5,111万2千円（512.5%）の増です。

### ●組合債

リサイクルセンターの建設工事の借入金5億4,430万円。前年度8,260万円と比較して、4億6,170万円（559.0%）の増です。この借入金は、年金積立金の還元融資及び東京都振興基金からの融資です。



## 【歳出】

### 平成5年度歳出内訳

歳出（支出）総額32億8,952万3千円は、前年度23億7,520万2千円と比較して、9億1,432万1千円の増になりました。主な使い道は次のとおりです。

### ●議会費

組合議会の運営経費に844万5千円。前年度826万8千円と比較して、17万7千円（2.1%）の増です。

### ●総務費

組合の共通する事務に要した経費に4億7,371万4千円。前年度2億6,002万7千円と比較して、2億1,368万7千円（82.2%）の増です。

これは主に人件費（退職金）、積立金等が増えました。

### ●ごみ処理費

ごみ処理施設の運転、定期点検整備、リサイクルセンターの建設工事などの施設整備に関する経費に20億9,026万円。前年度13億4,227万5千円と比較して、7億4,798万5千円（55.7%）の増です。

これは主に維持補修費、建設工事費（リサイクルセンター建設工事）等が増えました。

### ●し尿処理費

し尿処理施設の運転、定期点検整備に関する経費に1億8,506万2千円。前年度1億9,511万円と比較して、1,004万8千円（5.2%）の減です。

これは主に建設工事費等が減りました。

ごみ処理単価  
直接費 9,772円/t  
総経費 16,825円/t

し尿処理単価  
直接費 8,206円/k1  
総経費 12,884円/k1

### ●環境対策費

野球場、テニスコート及び温水プール関係の維持管理の経費やごみ及びし尿処理施設に関する分析業務などの経費に1億6,632万5千円。前年度1億5,792万円と比較して、840万5千円（5.3%）の増です。

これは主に維持補修費等が増えました。

### ●公債費

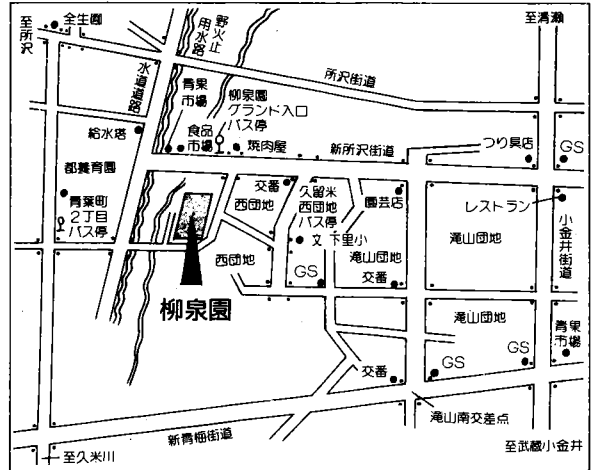
組合債（借入金）の償還元金は、2億3,243万円。前年度2億7,616万8千円と比較して、4,373万8千円（15.8%）の減。償還利子は、1億3,328万7千円。前年度1億3,543万4千円と比較して、214万7千円（1.6%）の減です。なお、平成5年度末現在の未償還元金は、25億5,364万5千円となっています。

エンジョイスポーツ  
**enjoy sports**  
体育施設

柳泉園の体育施設は、四市にお住まい、お勤めの方なら一本でどなたでも利用できます。野球場、テニスコート、温水プール、スポーツサウナ、トレーニング室など魅力いっぱいのスポーツ施設があります。さわやかなリフレッシュ・タイムを、柳泉園でどうぞ。

**☎0424-73-3121**

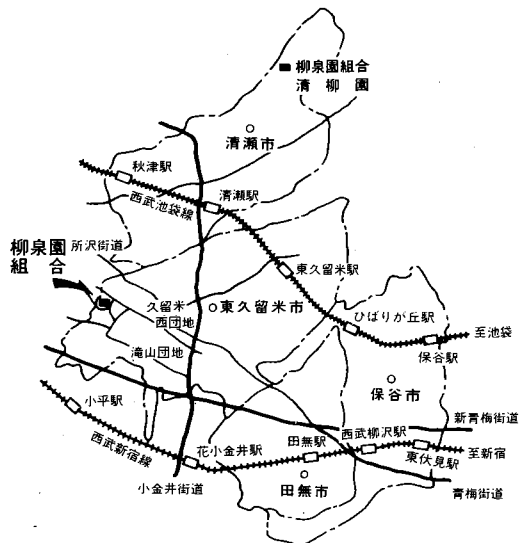
へ申し込んで下さい。



Message  
**組合からのお願い**

- ①ごみは、できるだけ出さないように心がけて下さい。ごみを処理するには大変お金がかかるのです。当組合だけでも1トン処理するのに10,000円以上かかり、処理の他に議会費、総務費、環境対策費、その他公害対策費用等を加えると1トン処理するのに15,000円以上かかってしまいます。ごみが少なくなるとこの費用を他の行政費用に回すことができます。
- ②ごみを出す時は、「燃やすごみ」「燃やさないごみ」に必ず分けて出すようにして下さい。このことを守っていただかないと施設を痛めたり、公害発生の要因となるため、この防止にも費用がかかります。
- ③スプレー缶・簡易ガスボンベ等は、内容物を十分出し切ったうえ、穴をあけてから不燃ごみに出してください。なお穴をあける際には、屋外など火気等危険のない場所で行い、顔など身体にかからないように注意して下さい。また、関係四市では有害ごみの分別回収をステーション収集方式、あるいは電気店等の拠点収集方式で市民の皆様をお願いしています。これらの点についてより一層のご協力をお願いいたします。

ここが柳泉園です。



管内人口等	(平成7年3月1日)
世帯数	138,950世帯 (前年比1,948世帯増)
人口	354,425人 (前年比1,381人増)