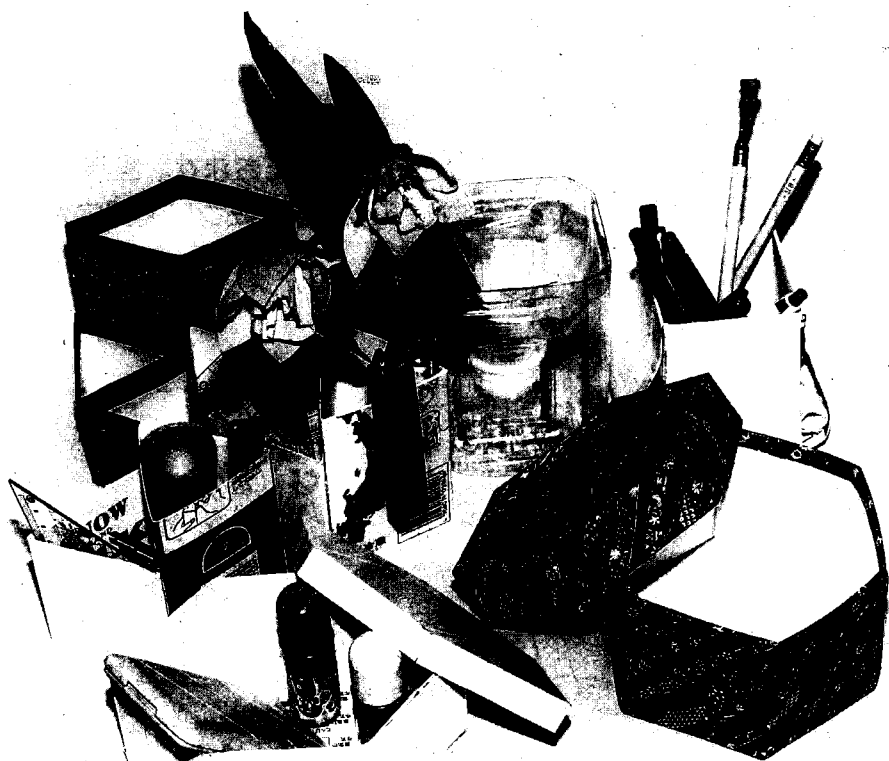


柳泉園NEWS

りゅうせんえんニュース

1994.11.15 AUTUMN VOL

22



資源物をごみとしないために

私たちの日常生活においては、生活の便利さ豊かさを求めるほど、その反動として、ごみの量、質、ともに増えていきます。これは、石油、鉱物、木材等の天然資源を原料とした、快適で利便な商品の開発、製造、供給、消費へとつながり、大量生産で、ものが安く簡単に手に入るようになったことや、使い捨てのライフスタイルが定着してしまったこと等で、私たちの身の回りには、いらぬもの、余分なものがたくさんあり、ごみの発生量の増加、ごみの質の多様化が定着してきており、処理が難しいごみも増加しています。

私たちは、日常生活と自然環境との関わりにおいて、地球の資源と環境は、無限ではないことを認識して、地球上の天然資源を極力延命化させ、また、地球環境を保全するために、ごみ問題を環境の問題や資源の問題としてとらえ、ごみの発生を抑制し、

柳泉園組合管理者 末木達男

資源の浪費を無くし、節約していくため、日常生活のあり方を見直して、身の回りにある余分なもの等による環境の破壊を進めないように、住民、事業者及び行政が一体となって、ごみの減量化をするための、資源化や再利用等の工夫をすることが大切だと思います。

ごみの減量化を進め、埋立処分する量を減らし、限りある資源の節約を目的として建設された、当組合のリサイクルセンターも、平成5年10月より現在まで順調に稼動しておりますが、資源物をごみとしないためには、まず、徹底した分別が必要であり、一人一人がごみ問題を認識していかなければなりません。

今後とも、住民並びに事業者の皆様方には、より一層のご理解とご協力をお願い申し上げます。

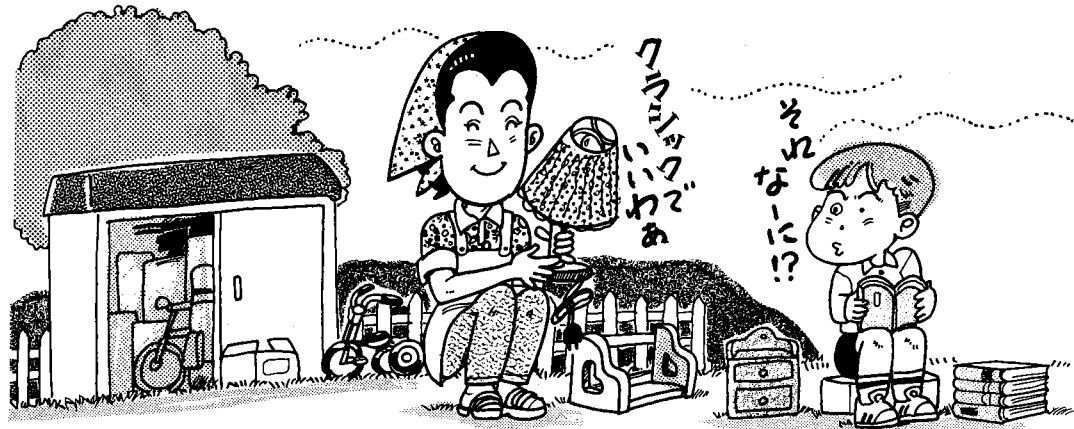
楽しく始めよう！生き生きリサイクル

資源物の分別収集がどんなに進んでも、やはり資源物の有効利用には限界があります。そういう意味では、日々の生活の中でごみをなるべく出さない工夫が必要です。そこで提案したいのが家庭内リサイクル。アイデアひとつで、不用だったものがりっぱに生き返ります。さあ、今日からあなたも始めてみませんか。

家庭内リサイクルの勧め

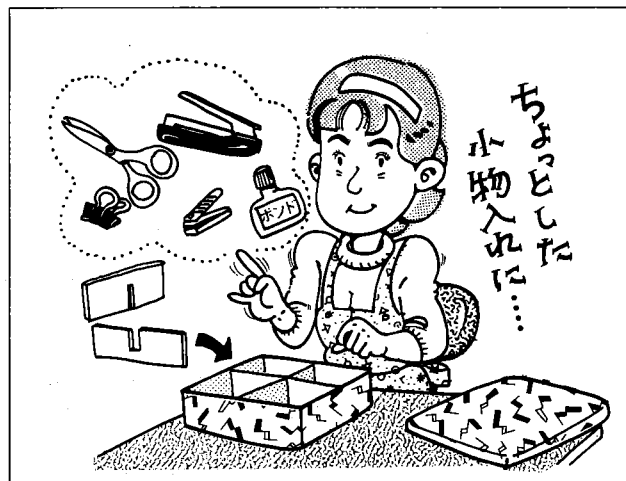
①物置の整理は打ち出の小槌

物置を整理してみると、意外と使えるものがどんどん出てきます。家具、装飾品、衣類、書物など。買おうと思っていたものが、グットタイミングで見つかるかもしれません。



②不用品を生き返らせてあげましょう

- ◆少しだけ縁が欠けてしまったカップも、りっぱなペン立てになります。もちろん、あなたのセンスで飾りつけて。
- ◆お菓子が入っていたきれいな空き缶。小物入れにもできますし、手作りクッキーを入れてプレゼント用にも使えます。



RYUSENEN NEWS

③自分で修理してみんな長持ち

- ◆いつも足がわりの自転車も古くなると痛んできます。油をさしたり、タイヤを交換したりして手入れをすれば、ずっと長く使うことができます。
- ◆お気に入りの傘も骨が折れたら使えませんが、でも、すぐに捨てたりしないで、つなぎ箇所を補修してもっと働いてもらいましょう。
- ◆底に穴が空いたスニーカー、すぐに捨ててはいませんか。補修剤で穴をふさげばまだりっぱな現役になります。



④フリーマーケットで店長気分

どうしても使わないものは、フリーマーケットやガレージセールで活用してみたらどうでしょうか。みんなに喜んでもらえて、お小遣いになれば、まさに一石二鳥です。

—買い物上手はリサイクル上手—

効果的な買い物をすれば、ごみの減量化に大いに役立ちます。

- ①肉や野菜をトレーに乗せてラップで包む過剰包装は、ごみを増やす原因になります。なるべく簡単な包装の食品を選ぶようにしましょう。
- ②ビール瓶はリサイクルの優等生です。洗浄されて何度でも使われます。ビールを飲むときは缶より瓶のほうがいいですね。
- ③空腹のときに買い物をすると、必要以上に買いすぎてしまいがち。そんな経験が誰にもあることでしょう。お腹がペコペコときはなるべく買い物を避けましょう。



楽しく始めよう！生き生きリサイクル

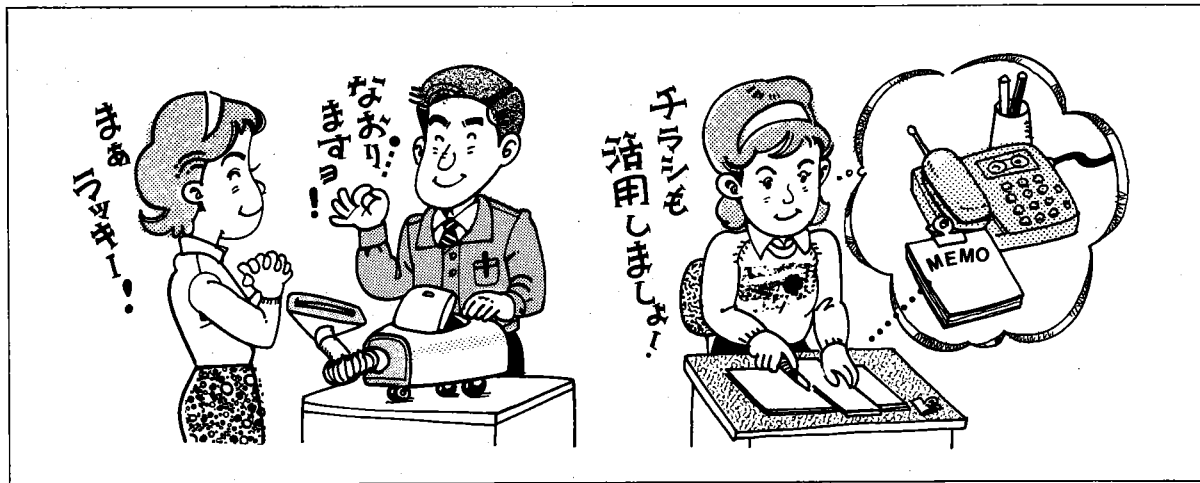
アイデアいろいろ。

家庭で気軽にできる資源活用法

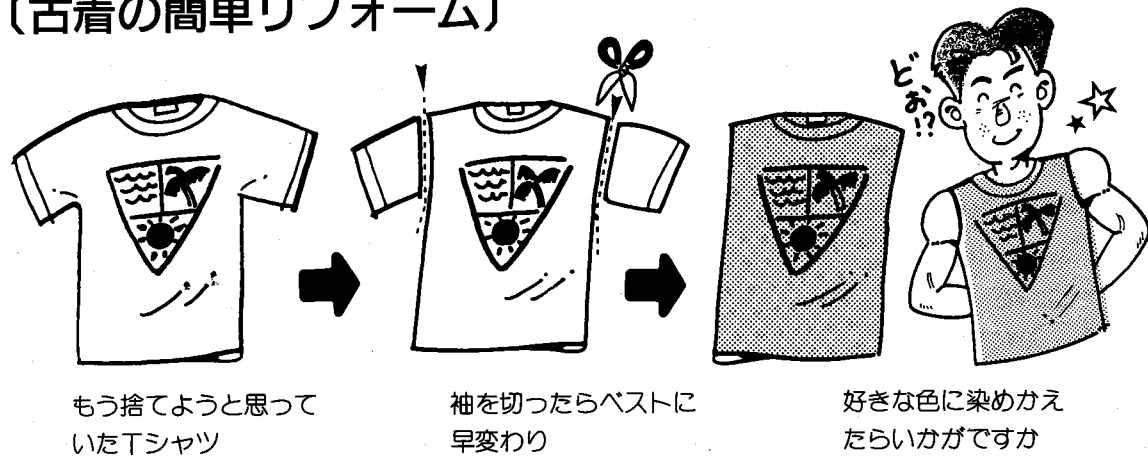
(身近なものを再生させよう)

なにげなく捨ててしまうものでも、活用すればりっぱなリサイクルになります。

- ◆故障した電化製品なども、可能なかぎり修理して使用しましょう。
- ◆チラシなども、裏を活用すればメモ用紙として役立ちます。
- ◆調味料や洗剤などの容器も、くり返し中身を詰めかえて何度でも利用しましょう。



(古着の簡単リフォーム)



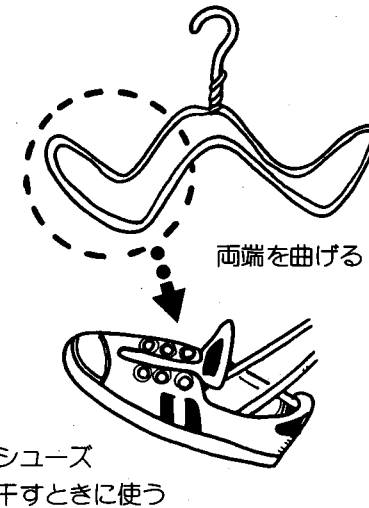
(ペットボトル活用法)

どんどん増えてしまうペットボトル。面倒くさいからといって、燃えないごみとしてすぐに廃品にまわしていませんか。実はペットボトルにはいろいろな使い道があるのです。



(その他)

◆針金ハンガー



◆茶ガラ

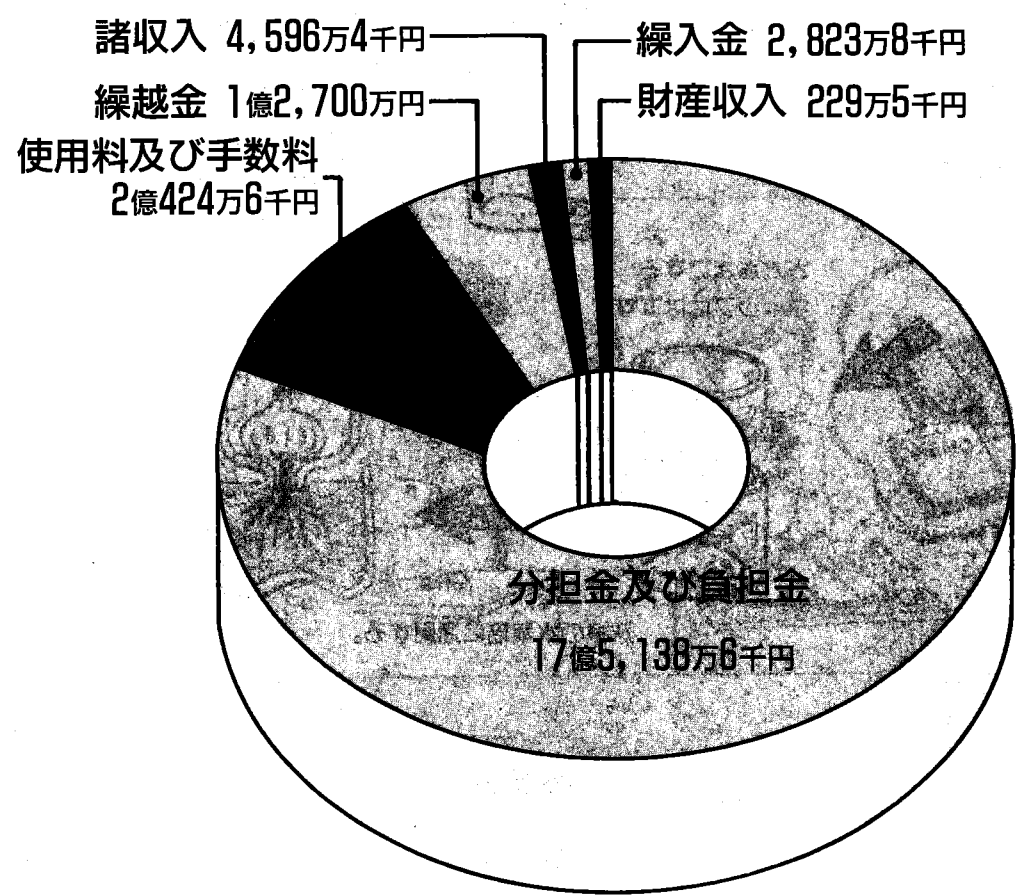
茶ガラを乾燥させて枕の中に詰めるとちょうど良いフッションが得られます。



平成6年度の予算について

予算総額 **21億5,912万9千円**

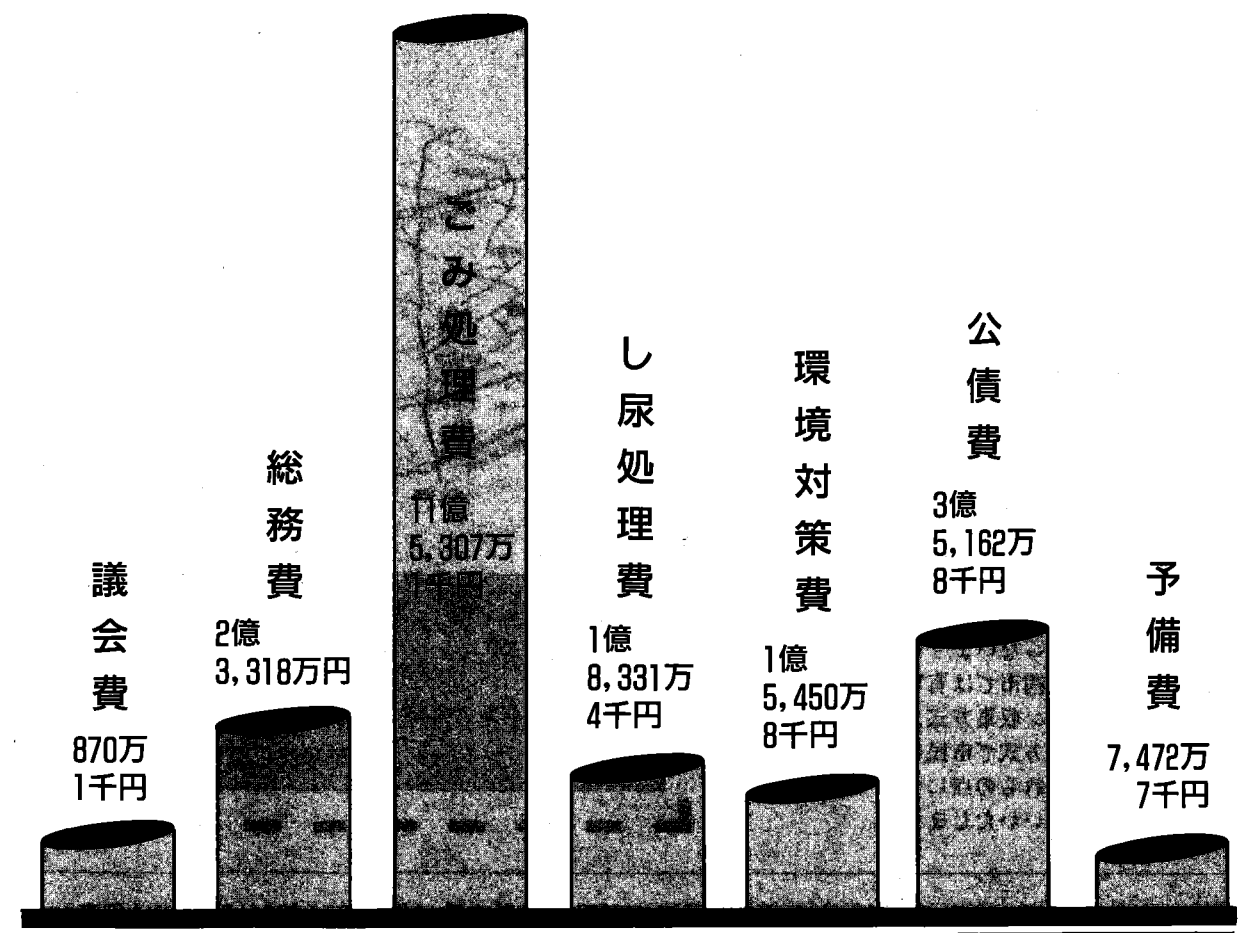
歳入予算



- ①分担金及び負担金
柳泉園組合を構成する四市の負担金、17億5,138万6千円。
- ②使用料及び手数料
体育施設の使用料及びごみ処理手数料等、2億424万6千円。
- ③財産収入
基金の運用利子収入、229万5千円。
- ④繰入金
基金から一般会計への繰入れ金、2,823万8千円。
- ⑤繰越金
平成4年度からの繰越金、1億2,700万円。
- ⑥諸収入
歳計現金の運用利子、資源回収物の売却及び発電電力の売却その他の収入、4,596万4千円。

- ①議会費
組合議会の運営経費、870万1千円。
- ②総務費
組合内の共通した事務の経費、2億3,318万円。
- ③ごみ処理費
ごみ処理施設の第一・第二工場、粗大ごみ処理施設及びリサイクルセンターなど、施設を維持管理する経費、11億5,307万1千円。
- ④し尿処理費
し尿処理施設の運転など、施設を維持管理する経費、1億8,331万4千円。
- ⑤環境対策費
温水プール施設など、体育施設を維持管理する経費。ごみ・し尿等の処理施設に関する分析などの経費、1億5,450万8千円。
- ⑥公債費
ごみ・し尿の処理施設及び体育施設を建設した際の借入金の返済経費、3億5,162万8千円。
- ⑦予備費
施設に関する臨時的な費用及びその他の費用、7,472万7千円。

歳出予算



enjoy sports

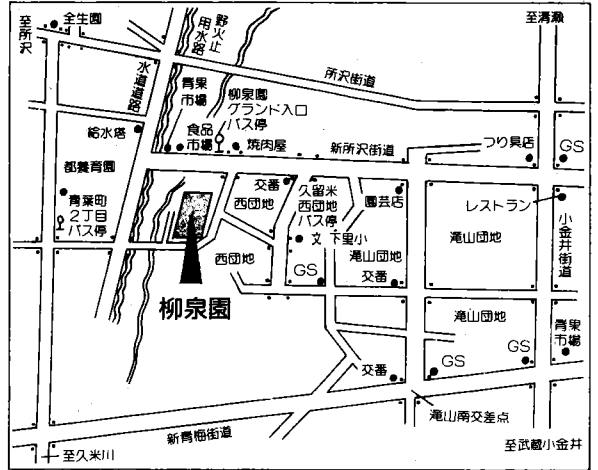
エンジョイスポーツ

体育施設

柳泉園の体育施設は、四市にお住まい、お勤めの方なら一本でどなたでも利用できます。野球場、テニスコート、温水プール、スポーツサウナ、トレーニング室など魅力いっぱいのスポーツ設備があります。さわやかなリフレッシュ・タイムを、柳泉園でどうぞ。

☎0424-73-3121

へ申し込んで下さい。



Message
組合からのお願い

- ①ごみは、できるだけ出さないように心がけて下さい。ごみを処理するには大変お金がかかるのです。当組合だけでも1トン処理するのに10,000円以上かかり、処理の他に議会費、総務費、環境対策費、その他公害対策費用等を加えると1トン処理するのに15,000円以上かかってしまいます。ごみが少なくなるとこの費用を他の行政費用に回すことができます。
- ②ごみを出す時は、「燃やすごみ」「燃やさないごみ」に必ず分けて出すようにして下さい。このことを守っていただかないと施設を痛めたり、公害発生の要因となるため、この防止にも費用がかかります。
- ③スプレー缶・簡易ガスボンベ等は、内容物を十分出し切ったうえ、穴をあけてから出してください。なお穴をあける際には、屋外など火気等危険のない場所で行い、顔など身体にかからないように注意して下さい。また、関係四市では有害ごみの分別回収をステーション収集方式、あるいは電気店等の拠点収集方式で市民の皆様をお願いします。これらの点についてより一層のご協力をお願いいたします。

ここが柳泉園です。

管内人口等	(平成6年10月1日)
世帯数	138,432世帯
人口	358,700人